

목 차

주주총회소집공고.....	1
주주총회 소집공고.....	2
I. 사외이사 등의 활동내역과 보수에 관한 사항	4
1. 사외이사 등의 활동내역	4
가. 이사회 출석률 및 이사회 의안에 대한 찬반여부	4
나. 이사회내 위원회에서 사외이사 등의 활동내역	4
2. 사외이사 등의 보수현황	4
II. 최대주주등과의 거래내역에 관한 사항	6
1. 단일 거래규모가 일정규모이상인 거래.....	6
2. 해당 사업연도중에 특정인과 해당 거래를 포함한 거래총액이 일정규모이상인 거래	6
III. 경영참고사항	7
1. 사업의 개요.....	7
가. 업계의 현황	7
나. 회사의 현황	13
2. 주주총회 목적사항별 기재사항.....	16
□ 자본의 감소.....	16
※ 참고사항.....	17

주주총회소집공고

2019 년 04 월 10 일

회 사 명 : 한국전자금융주식회사
대 표 이 사 : 구 자 성
본 점 소 재 지 : 서울특별시 영등포구 국회대로66길 9(여의도동, NICE2사옥)
(전 화) 02-2122-5400
(홈페이지)<http://www.nicetcm.co.kr>

작 성 책 임 자 : (직 책) 경영관리본부장 (성 명) 강 명 구
(전 화) 02-2122-5504

주주총회 소집공고

(제20기 임시주주총회)

주주님의 건승과택내의 평안을 기원합니다.

우리 회사는 정관 제17조에 의하여 제20기 임시주주총회를 아래와 같이 소집하오니 참석하여 주시기 바랍니다.

의결권있는 발행주식총수의 100분의 1 이하의 주식을 소유한 주주에 대한 소집통지는 당사 정관 제19조 및 상법 제542조의4에 의거하여 이 공고로 갈음하오니 양지하여 주시기 바랍니다.

- 아 래 -

1. 일 시 : 2019년 04월 25일 (목) 오전 11시

2. 장 소 : 서울특별시 영등포구 국회대로66길 9, NICE2사옥 지하 1층 이노베이션홀

3. 회의목적사항

가. 보고사항 : 감사보고

나. 부의안건

제1호 의안 : 자기주식 소각을 위한 자본금 감소 승인의 건

4. 경영참고사항 비치

상법 제542조의4에 의거 경영참고사항을 회사의 본점, 금융위원회, 한국거래소 및 한국예탁결제원 증권대행부에 비치하오니 참고하시기 바랍니다.

5. 한국예탁결제원 의결권 행사(새도우보팅)제도 폐지에 따른 실질주주의 의결권 행사에 관한 사항

한국예탁결제원의 의결권 행사(새도우보팅)제도가 2018년 1월 1일부터 폐지됨에 따라 한국예탁결제원이 주주님들의 의결권을 행사할 수 없습니다. 따라서 주주님께서 한국예탁결제원에 의결권행사에 관한 의사표시를 하실 필요가 없으며, 종전과 같이 주주총회에 참석하여 의결권을 직접행사하시거나 또는 위임장에 의거 의결권을 간접행사 할 수 있습니다.

6. 전자증권제도 시행에 따른 실물증권 보유자의 권리 보호에 관한 사항

2019년 9월 16일부터 전자증권제도가 시행됨에 따라 증권회사에 예탁하지 않은 전자등록전환 대상 주식 등 실물 증권은 제도 시행일에 효력이 상실되며, 명의개서대행회사의 특별계좌에 전자등록되어 권리행사 등이 제한됩니다. 따라서 보유 중인 실물증권을 증권회사에 예탁하십시오. 보유 중인 실물증권의 전자등록전환 대상 여부는 한국예탁결제원 홈페이지에서 확인하실 수 있습니다.(www.ksd.or.kr → 전자증권제도 → 제도 시행일의 전환 → 전환 대상 종목)

* 2019년 8월 23일까지 예탁을 권고 드리며 마감 기한은 증권회사별로 다를 수 있습니다.

7. 주주총회 참석시 준비물

- 직접행사 : 신분증

- 대리행사 : 위임장(주주와 대리인의 인적사항 기재, 인감날인), 주주 인감증명서,
대리인의 신분증

2019 년 04월 10일

한국전자금융 주식회사
대표이사 구 자 성 (직인생략)

I. 사외이사 등의 활동내역과 보수에 관한 사항

1. 사외이사 등의 활동내역

가. 이사회 출석률 및 이사회 의안에 대한 찬반여부

회차	개최일자	의안내용	사외이사 등의 성명					
			허세원 (출석률:50%)	우영제 (출석률:100%)	송형근 (출석률:100%)	최영 (출석률:100%)	이현석 (출석률:100%)	김명수 (출석률:100%)
			찬 반 여 부					
1차	2019.02.13	제1호 의안 : 내규 개정의 건	찬성	찬성	찬성	찬성	찬성	-
		제2호 의안 : 자금차입 승인의 건	찬성	찬성	찬성	찬성	찬성	-
2차	2019.03.04	보고안건1 : '18년 내부회계관리제도 평가 결과 보고의 건	불참	보고	보고	보고	보고	-
		보고안건2 : 감사위원회의 내부회계관리제도 운영실태 평가 보고의 건	불참	보고	보고	보고	보고	-
		제1호 의안 : 제19기(2018.1.1~2018.12.31) 영업보고서 승인의 건	불참	찬성	찬성	찬성	찬성	-
		제2호 의안 : 제19기(2018.1.1~2018.12.31) 재무제표(이익잉여금처분계산서 포함) 및 연결재무제표 승인의 건	불참	찬성	찬성	찬성	찬성	-
		제3호 의안 : 제19기 정기주주총회 개최의 건	불참	찬성	찬성	찬성	찬성	-
		제4호 의안 : 제19기 정기주주총회 전자투표제 채택의 건	불참	찬성	찬성	찬성	찬성	-
		제5호 의안 : 지점 이전의 건	불참	찬성	찬성	찬성	찬성	-
3차	2019.03.04	제1호 의안 : 자기주식 소각을 위한 자본금 감소의 건	불참	찬성	찬성	찬성	찬성	-
		제2호 의안 : 임시주주총회 개최의 건	불참	찬성	찬성	찬성	찬성	-
		제3호 의안 : 주주확정 기준일 및 주주명부 폐쇄기간 설정의 건	불참	찬성	찬성	찬성	찬성	-
4차	2019.04.05	제1호 의안 : 임시주주총회 개최 시간 변경의 건	찬성	찬성	찬성	-	-	찬성

(주1) 허세원, 우영제, 송형근 이사는 사외이사이며, 최영, 이현석, 김명수 이사는 비상근이사(기타비상무이사)입니다. 최영, 이현석 이사는 주주총회 소집공고일 현재 임기만료로 퇴임하였으며, 김명수 이사는 2019년 3월 21일 개최된 제19기 정기주주총회에서 신규 선임되었습니다.

(주2) 퇴임 및 신규선임 이사의 출석률은 임기 중 개최된 이사회를 기준으로 산정하였습니다.

나. 이사회내 위원회에서의 사외이사 등의 활동내역

위원회명	구성원	활 동 내 역		
		개최일자	의안내용	가결여부
감사위원회	허세원 우영제 송형근	2019.02.14.	- 외부감사인 선임의 건	가결
		2019.02.28.	- 내부회계관리제도 운영실태 보고	보고안건
			- 내부회계 관리제도 운영실태 평가보고서 제출의 건	가결
			- 감사보고서 제출의 건	가결

2. 사외이사 등의 보수현황

(단위 : 천원)

구 분	인원수	주총승인금액	지급총액	1인당 평균 지급액	비 고
-----	-----	--------	------	------------	-----

사외이사	3	1,200,000	27,000	9,000	-
기타비상무이사	1	1,200,000	-	-	-

(주) 상기 주총승인금액은 사내이사 및 사외이사 등을 포함하여 이사보수한도로 승인받은 금액입니다.

(주) 상기 기타비상무이사 인원수는 주주총회 소집공고일 현재 인원수입니다. 임기만료로 퇴임한 기타비상무이사에 대한 지급금액은 없습니다.

II. 최대주주등과의 거래내역에 관한 사항

1. 단일 거래규모가 일정규모이상인 거래

주주총회 소집공고일 현재 당사와 특수관계에 있는 자와의 영업거래 중 단일거래가 거래금액 기준으로 최근 사업연도 별도 재무제표 매출액 대비 1/100 이상에 해당하는 거래는 다음과 같습니다.

(단위 : 억원)

거래종류	거래상대방 (회사와의 관계)	거래기간	거래금액	비율(%)
자금대여	NICE파크둔산(주) (계열회사)	2019.1.4~2021.12.31	59	2.8

2. 해당 사업연도중에 특정인과 해당 거래를 포함한 거래총액이 일정 규모이상인 거래

주주총회 소집공고일 현재 당사와 특수관계에 있는 자와의 영업거래 중 거래금액 기준으로 최근 사업연도 별도 재무제표 매출총액의 5/100 이상에 해당하는 거래는 없습니다.

III. 경영참고사항

1. 사업의 개요

가. 업계의 현황

(1) 금융/VAN사업

금융/VAN 사업에는 금융기관이 보유한 ATM 관리를 대행해주는 ATM일괄관리사업과 회사가 보유한 자동화기기로 예금인출 등 금융서비스를 제공하는 CD VAN사업(ATM VAN사업)이 포함되어 있습니다.

<ATM일괄관리사업>

1) 산업의 특성

① 업무의 전문성

ATM 기기를 관리하기 위해서는 H/W적인 기기의 특성 및 운영프로그램과 관련된 전문 노하우를 가지고 있어야 합니다. 이러한 전문적인 노하우는 단순히 습득되는 것이 아니며 다년간의 운영경험상의 시행착오 등을 통해 축적됩니다.

② 자금관리 정확성

ATM 관리의 가장 중요한 부문은 정확하고 투명한 자금관리입니다. ATM관리사업 Outsourcing 사업자는 자금관리 전문 프로그램을 통해 각 기기별로 일별 현금 충전 계획을 수립하고, 기기와 전산상 실적의 일치 여부를 확인할 수 있어야 합니다. 이러한 자금관리의 전문성은 시행착오를 용납할 수 없는 특징이 있으며 회사와 같이 전문적인 자금관리 능력을 보유한 수행업체가 아닌 신규사업자가 ATM 관리사업에 진출하기 어려운 중요한 진입장벽 역할을 하고 있습니다.

③ 전국적인 네트워크

은행 자동화기기는 전국에 산재되어 운영되고 있습니다. 따라서 Outsourcing 사업자도 전국적인 서비스를 제공할 수 있는 대규모 인프라를 구비해야만 합니다. 이 인프라는 관리센터, 현장 전문요원, 보안시설을 갖춘 전문차량, 통신시스템 등을 의미합니다. 또한, 전체 업무를 총괄적으로 통제 감독하는 자동화기기 종합관리시스템(ATMS), Call Center 등도 필수적 요소입니다. 이러한 네트워크는 어떠한 경우에도 중단없이 365일 24시간 가동되어야 합니다.

④ 보안시스템

ATM 관리는 대량현금을 취급하기 때문에 이에 대비한 적절한 보안시스템을 갖추어야 합니다. 보안시스템은 외부의 침입, 범죄 등을 사전에 예방하고 대처할 수 있는 개인, 차량, 사무실 등에 대한 보안설비와 비상상황시 경찰서, 경비회사 등과 연계할 수 있는 시스템을 포함합니다. 또한 내부사고를 예방하기 위한 정확한 통제시스템도 중요합니다.

2) 산업의 성장성

ATM일괄관리사업은 은행 점외 CD/ATM 기기 및 CD VAN사업자가 운영하는 기기를 중심으로 시장이 형성되어 있습니다. 시중은행의 경우 점외 CD/ATM 기기에 대한

Outsourcing이 보편화 되어 있으나, 일부 지방은행 및 특수은행의 경우 은행에서 자체적으로 관리하고 있습니다. 따라서, 자체 관리 점외 CD/ATM 기기에 대한 Outsourcing이 확대될 경우 시장의 규모는 확대될 것으로 예상됩니다.

현재 은행이 운영하고 있는 CD/ATM 기기는 점외에 비해 점내 및 점두에 설치된 기기가 월등히 많은 상황입니다. 따라서 점내 및 점두 기기에 대한 Outsourcing이 시작될 경우 점외 시장에 비해 시장규모가 클 것으로 예상됩니다.

3) 경기변동의 특성

ATM일괄관리사업은 은행의 관리비용 절감의 측면에서 태동한 사업으로 경기 변동 보다는 은행의 비용절감 노력과 경쟁력 강화의 측면에서 판단하는 것이 적절할 것으로 판단됩니다.

4) 경쟁요소

ATM일괄관리사업과 관련되어 '06년도 이후, 금융기관의 업체 Dual화 정책 시행 등에 따라 시장 내 경쟁업체의 진입이 확대되었습니다. 이에 따라, 수주경쟁이 심화되면서 서비스 품질 지표인 SLA평가와 연계된 Site 배분 정책이 일반화 되었습니다.

5) 관련 법령 및 정부의 규제

현금을 금융기관 ATM기에 장착하기 위하여 화물자동차 운수사업법상의 허가를 취득하여야 하며, 경비업법상 호송경비업 허가를 보유하여야 합니다. 또한, ATM기 등 장비를 보호하는 업무를 위탁받아 수행하기 위하여 경비업법상 기계경비업 허가도 보유하여야 합니다. 관련 법령을 통하여 각종 인허가를 획득하여야 하고, 인허가 사항과 관련된 감독기관의 검사를 받기는 하나 그 외 사항에 대하여 정부의 특별한 규제는 없습니다.

<CD VAN 사업(ATM VAN 사업)>

1) 산업의 특성

① 금융서비스 대행

CD기 또는 ATM기기를 통한 예금지급 등의 업무는 은행의 고유업무로 인정됩니다. 따라서 은행이 CD VAN 사업자와 제휴시에도 엄격한 기준 및 실질적인 심사업무가 수반됩니다. 은행은 CD VAN 사업자가 제휴업무를 적정하게 수행하는데 필요한 자본금, 기술력, 시설과 인력규모, 보안대책 등에 관한 자격요건을 제정하여 실질적인 심사업무를 통해 시재관리등 운영상황을 수시로 점검 지도하고 있습니다. 또한 은행 전산망과의 접속에 대한 자체 보안성 심의등 안전대책 기준을 마련하여 고객정보 보호등을 철저히 확인합니다. 따라서 CD VAN 사업자는 확실한 IT 보안체계를 갖추어야 서비스를 제공할 수 있습니다.

② 대규모 네트워크

CD VAN 사업에는 전산 네트워크와 물리적 네트워크가 필요합니다. 전산 네트워크란 자동화기기에서 발생하는 금융거래를 은행에 전송하고 그 결과를 받아 처리할 수 있는 외부 접속망, 자체 Host와 기기간의 내부 접속망을 말합니다. 물리적 네트워크는 실제 현장에 설치되어 있는 기기를 운영하기 위한 인적, 물적자원을 말합니다.

③ 입지

CD VAN 사업의 수익은 고객의 이용건수에 좌우됩니다. 기기의 이용건수를 높이기 위해서는 유동인구가 많고 접근성이 편리한 장소를 확보하는 것이 중요합니다. 따라서, 최적의 입지를 확보하기 위해서는 각 지역에 대한 상권정보를 획득할 수 있는 정보력과 입지를 실제 확

보할 수 있는 자금력이 필요합니다.

2) 산업의 성장성

국내 자동화기기 설치대수는 현금수요 감소라는 부정적 요인에도 불구하고 현금영수증제도 확대, 주5일제 정착 등에 따라 지속적으로 증가하고 있습니다. 또한 우리나라의 높은 자동화기기 보급율에도 불구하고 은행 영업점 이외 점외에 설치된 자동화기기 비율은 높지 않습니다. 대부분의 자동화기기가 은행 영업점 내 및 영업점에 부속된 건물에 설치되어 있어 고객의 접근성을 고려할 경우 불편한 것이 현실입니다. 이에 따라 점외 자동화기기는 지속적으로 증가하여 왔으며, 설치장소도 지하철역, 국철역, 터미널, 공항 등의 공공장소에서 할인점, 편의점, 개별 마트 등으로 확대되고 있습니다. 또한 티켓발권, 신용정보제공 서비스 등 다양한 부가서비스와 결합하여 금융서비스 뿐만 아니라 점차 다양한 서비스를 제공하는 무인창구로서의 역할을 확대하고 있습니다.

3) 경기변동의 특성

CD VAN 사업은 경기변동에 어느 정도 영향을 받는 사업구조를 가지고 있습니다. 이는 CD VAN 사업 자체가 민간소비에 따른 현금수요에 중심을 두고 있기 때문입니다. 경기가 활성화되어 민간소비가 증가할 경우 이용건수 증가에 따른 매출 증대가 발생하고 경기가 침체될 경우 이용건수 감소가 발생할 수 있습니다.

4) 경쟁요소

CD VAN 사업과 관련되어 경비업, 화물자동차운송사업 허가 등 인허가 사항을 구비하여야 하나 사업 진입을 어렵게 하는 제도적 장벽은 없습니다. 다만, CD기 설치, C/S조직 구축, 운영 시스템, 보안시스템 등 사업의 인프라를 구축함에 있어 초기에 투자비가 많이 소요되고, CD VAN 서비스와 관련된 각종 금융기관 제휴, 설치 장소의 확보 등이 마련되어야 하므로 실질적으로는 상기 요건들이 진입장벽으로 작용하고 있습니다.

5) 관련 법령 및 정부의 규제

CD VAN 사업자는 전자금융을 보조하는 전자금융보조업자에 해당된다고 할 수 있습니다. 전자금융보조업을 영위하기 위하여 허가 또는 등록이 필요하지는 않으나 전자금융거래법의 일부 규정에 대한 적용을 받고 있습니다. 기존에는 금융기관을 통해 간접적인 검사를 받았으나, 최근 전자금융거래법의 개정에 따라 금융감독기관과 관련하여 전자금융보조업자를 직접 조사할 수 있는 권한이 인정되었습니다. 또한 CD VAN사업은 부가통신사업으로 정보통신망법의 적용을 받으며 개인정보보호가 강화됨에 따라 그와 관련된 검사 등의 규제를 받고 있습니다.

<무인 자동화기기 사업>

1) 산업의 특성

여러가지 목적에 활용될 수 있는 무인자동화기기를 개발하여 공급하는 사업으로서 현재 티켓발매를 포함한 민간서비스와 무인 민원서류 발급기 등 공공 서비스 분야에서도와 활성화되고 있으며 기술발전에 따라 다양한 기능을 가진 무인자동화기기가 증가될 것으로 예상되고 있는 분야입니다.

2) 산업의 성장성

무인자동화 기기는 고객의 편의를 제고하기 위한 것이며 또한 정확한 업무처리 및 인건비 감소를 위한 것으로서 철도역사, 터미널을 중심으로 무인 발권을 하는 무인자동화기기 설치가

늘어나고 있는 추세이며 영화관, 각종 전시장 등 유동인구가 많은 곳의 티켓 판매, 무인 안내 등을 위한 무인 자동화 기기의 설치도 증가하고 있는 추세입니다. 그 외의 분야에서도 무인 식권 발매기 등 다양한 분야의 무인자동화 기기 수요가 증가하고 있으므로 시장 규모는 확대 될 것으로 예상되고 있습니다.

3) 경기변동의 특성

무인자동화기기 사업은 터미널, 영화관, 은행, 관공서, 식당 등 이용자가 많은 기업, 기관 등을 대상으로 하며 고객서비스 제고 차원 및 인건비 등 비용 절감 차원에서 활성화 되고 있는 사업이므로 경기변동 보다는 고객의 비용절감 및 경쟁력 강화에 영향을 받는다고 할 수 있습니다.

4) 경쟁요소

무인자동화기기 사업과 관련하여 신규업체의 사업 진입을 어렵게 하는 제도적 장벽은 없습니다.

5) 관련 법령 및 정부의 규제

무인자동화기기 사업과 관련하여 일반적으로 적용되는 법령 및 정부의 특별한 규제는 없으며, 자동화기기의 용도, 성격에 따라 개별적으로 적용된다고 할 것입니다.

<무인주차 사업>

1) 산업의 특성

무인주차사업은 심각한 주차문제를 해소하기 위해 등장한 신종 사업으로서 우리나라와 유사한 주차문제를 가지고 있는 일본에서는 이미 성공적으로 사업이 개시되어 활성화되어 있는 사업입니다. 주차장 운영업체는 주차장의 무인화를 통하여 관리비용을 절감 및 부대시설을 설치하여 추가 수익을 얻을 수 있고, 토지 보유자는 무인주차 사업자에게 주차장 부지를 임대함으로써 임대 수익을 얻을 수 있으며, 차량보유자는 적절한 가격에 주차를 할 수 있습니다. 추후 기술 발전 및 차량 관련 법규 변경에 따라 사업의 규모가 확대될 수 있는 분야입니다.

2) 산업의 성장성

무인주차장은 소규모 자투리 부지에서도 운영이 가능하므로, 무인주차장의 수가 증가하고 있으며, 주차 규제가 강화됨에 따라 주차장에 대한 수요가 증가하고 있는 추세입니다. 관리 비용이 유인주차장 보다 상대적으로 낮으므로 무인주차장을 통하여 합리적 가격의 주차 서비스를 제공할 수 있는바, 시장 규모는 확대될 것으로 예상되고 있습니다.

3) 경기변동의 특성

무인주차 사업은 유가 상승, 자동차 보유 규제 등 자동차를 소유, 운영하는 것과 관련된 비용이 증가하지 않는 한, 경기변동에 영향을 받지 않는다고 할 수 있습니다.

4) 경쟁요소

무인주차 사업과 관련되어 신규업체의 사업 진입을 어렵게 하는 제도적 장벽은 없습니다. 다만, 신속한 A/S를 위한 인프라 구축, 무인주차장비에 대한 투자 등 초기 투자비용이 많이 소요되는 바, 이러한 점들이 진입장벽으로 작용하고 있습니다.

5) 관련 법령 및 정부의 규제

무인주차 사업과 관련하여는 주차장법의 일부 내용을 적용받고 있으며, 이와 관련하여 정부의 특별한 규제는 없습니다.

<가맹점 네트워크 사업>

1) 산업의 특성

가맹점 및 법인을 대상으로 결제장비, KIOSK 등의 유통, 관련 S/W개발과 운영, 지급결제 연관 서비스, 기타 가맹점 지원 서비스를 수행하는 사업으로, 가맹점의 확보가 중요하며, 결제와 연관되어 있기 때문에 신용카드 VAN 사업과도 관련이 있으며, 그로 인해 신용카드 VAN업체와 협업은 사업의 성장과 밀접한 관계에 있습니다.

2) 산업의 성장성

신용카드 사용량의 증가, 신규 전자결제수단 등의 등장으로 기존 수기 방식의 주문/재고/매출관리가 어려워지고 있으므로, 기존 업체의 매출관리 방식이 자동화됨에 따라 지급결제 관련 장비 및 S/W의 수요는 확대될 것으로 예상됩니다.

3) 경기변동의 특성

개인고객의 결제와 관련된 사업의 특성상 경기변동과 밀접한 관련이 있습니다. 경기상황에 따른 신규 발생 가맹점의 증감, 소비자 구매 증감에 따른 가맹점 네트워크서비스 수요의 증감이 경기변동의 영향을 받는다고 할 것입니다.

4) 경쟁요소

가맹점 네트워크 사업과 관련하여 특별한 진입장벽은 없으며 신용카드VAN사와 가맹점에 필요한 장비 등과 관련된 다수의 업체가 시장에 진입하여 영업을 하고 있습니다. 치열한 경쟁 속에서 전국적인 네트워크 구축은 타 경쟁자 대비 우위를 점할 수 있는 요소입니다.

5) 관련 법령 및 정부의 규제

가맹점 네트워크 사업과 관련하여 수행하는 사업 내용 중 인허가를 받아야 할 사항은 없으나, 신용카드VAN 서비스와 관련하여 가맹점을 대상으로 영업을 수행하기 위해서는 금융위원회에 등록하여야 하며, 여신전문금융업법 및 그 부속법령의 일부 조항의 규율을 받습니다.

(2) 현금수송사업

1) 산업의 특성

현금수송사업은 현금유통이 많은 모든 사업장의 현금수납, 수송, 정산 등 현금 처리와 관련된 업무를 대행하여 주는 사업으로서 전문적인 호송요원과 특수장비, 특수차량을 갖추고 현금 및 유가증권을 운송하며 금융기관, 백화점, 할인점, 공항, 터미널 등에서 수납되었거나 필요로 하는 현금 등을 수취 및 공급하고 안전하게 운송하는서비스를 제공하고 있습니다. 이러한 현금수송사업의 특성은 다음과 같습니다.

① 업무의 전문성

현금수송사업을 하기 위해서는 전문적인 현금처리 능력 및 운영 Know-how가 있어야 합니다. 현금수송사업은 착오를 용납할 수 없어 전문적 수송 능력을 보유한 수행업체가 아닌 신규사업자가 진출하기 어려운 중요한 진입장벽 역할을 하고 있습니다.

② 교환시제 공급능력

현금수송사업의 서비스 제공 분야 중 하나는 교환시재의 공급입니다. 1만원권 지폐 및 주화의 사용이 많음에 따라 많은 양의 교환시재가 필요합니다. 교환시재의 안정적인 공급을 위하여 전국적인 네트워크를 통한 교환시재 공급능력이 있어야 합니다.

2) 산업의 성장성

현금수송업무는 대표적인 3D업종이자, 전문적인 노하우가 있어야 하는 업종으로 현재 현금 이 유통되는 사업장에서는 아웃소싱으로 전환하고 있는 추세이므로 이와 관련하여 아웃소싱 시장규모는 보다 확대될 것으로 예상됩니다. 현금 뿐만 아니라 고가물, 귀금속, 주요 서류 등의 운송에 있어서 그 수요가 확대되고 있으며 향후 관련 시장의 확대가 예상됩니다. 또한 많은 양의 현금이 유통되고 있는 곳에서의 교환시재 수요 및 현금수납 수요가 커지고 있습니다.

3) 경기변동의 특성

현금수송사업은 은행 및 대형 할인점 등 많은 양의 현금이 유통되는 사업 운영자가 그 고객이며 관리비용 절감 차원에서 활성화 되고 있는 사업이므로 경기변동 보다는 고객의 비용절감 및 경쟁력 강화에 영향을 받습니다.

4) 경쟁요소

현금수송사업은 업무의 전문성, 교환시재 공급능력이 요구되며, 현금수송을 위한 차량 및 보안장비와 경비인력이 필요하므로 신규업체가 진입하기 어려우며 초기 투자비용이 높은 점은 시장진입 장벽으로 작용하고 있습니다.

5) 관련 법령 및 정부의 규제

현금 수송과 관련하여 경비업법 및 화물자동차운수사업법상 인허가를 취득하여야 하며, 경비업법 준수와 관련하여 경찰청 등으로부터 감독을 받고 있습니다.

(3) POS 및 결제장비 관련사업

1) 산업의 특성

POS는 Point Of Sales System의 줄임말로 판매시점의 정보를 관리하는 시스템을 의미하며, POS는 판매정보를 판매 즉시 수집하여 컴퓨터에 보관하고 그 정보를 발주, 매입, 배송, 재고 등의 정보와 연계하여 컴퓨터로 가공, 처리함으로써 매출분석은 물론 동향 파악 및 경영분석의 자료를 제공할 수 있도록 지원해 주는 기능을 하는 장비입니다. 최근에는 결제 기능을 추가하여 결제 단말기의 역할도 하고 있습니다. 결제장비 관련 사업은 신용카드 결제와 관련된 통신장비 및 기타 부속 장비 등을 개발, 공급하는 사업이며, Fintech 발전에 따른 결제 수단의 발전과도 밀접한 관련이 있습니다. 이러한 POS 및 결제장비 관련 사업은 판매 관리를 효율적으로 수행하고자 하는 매장, 결제장비를 필요로 하는 영업장을 대상으로 서비스를 제공하고 있으며, 장비를 도입하는 대부분의 고객이 신용카드 가맹점인바, 신용카드 VAN 사업과도 밀접한 관련이 있습니다. 최근 여신전문금융업법의 개정으로 보안 인증을 받은 단말기만 설치가 가능하므로, POS 및 결제단말기의 중요성이 강조되고 있습니다.

2) 산업의 성장성

신용카드 사용량의 증가, 신규 전자결제수단 등의 등장으로 기존 수기 방식의 주문/재고/매출관리가 어려워지고 있으므로, 기존 업체의 매출관리 방식이 자동화됨에 따라 POS H/W, 결제장비 및 S/W, 그에 대한 유지보수의 수요는 확대될 것으로 예상됩니다.

3) 경기변동의 특성

결제와 관련된 사업의 특성상 경기변동과 관련이 있습니다. 국내 경기상황에 따른 신규 발생 가맹점의 증감에 따라 POS 또는 결제장비의 수요가 증감하게 되므로 경기변동의 영향을 받는다고 할 것입니다.

4) 경쟁요소

POS, 결제장비 사업과 관련하여 특별한 진입장벽은 없으며 다수의 업체가 시장에 진입하여 영업을 하고 있습니다. 업체간 경쟁요소는 다양한 고객의 Needs를 충족시킬 수 있는 기술력, 적절한 가격경쟁력, 유지보수 관련 인프라 구축이라고 할 수 있습니다. 최근 관련 법령의 개정으로 인해 인증을 거친 장비만 설치가 가능하므로 인증 관련 기술력 보유 여부가 경쟁요소로 작용할 수는 있습니다.

5) 관련 법령 및 정부의 규제

POS사업, 결제장비 사업과 관련하여 인허가를 받아야 할 사항은 없으나, 결제단말기 및 결제기능이 포함된 POS 단말기는 여신전문금융업법에 따라 금융위원회에 등록되어야 하며, 금융위원회가 정하는 기술기준에 따라 보안기능의 안정성과 신뢰성에 대하여 인증을 받아야 합니다.

나. 회사의 현황

1) 영업개황 및 사업부문의 구분

(1) 주요 사업별 영업개황

① 금융/VAN 사업

가) ATM 관리부문

국민은행, 우리은행, 신한은행, 하나은행 등 주요 시중은행 및 지방은행을 대상으로 영업활동을 수행하고 있습니다.

나) CD VAN 사업 부문

전국에 있는 지하철 등 유동인구가 많은 장소에 현금지급기를 설치하여 365일 연중무휴로 금융서비스를 제공하고 있으며, 시중 편의점 등 대형 유통업체와의 계약 체결을 통해 신규점포에 대한 현금지급기 설치를 진행하는 등 우량장소 발굴을 위한 영업활동을 전개하고 있습니다.

다) 기타 서비스 부문

고속도로 휴게소, 공항, 대형 급식소 등을 포함한 다수의 이용 고객이 있는 장소를 중심으로 무인식권 발매기 및 각종 서비스를 제공하는 무인자동화기기(KIOSK) 판매 영업활동을 수행하고 있습니다. 또한 차량의 출입이 많은 장소를 대상으로 무인주차장 운영 또는 무인 설비를 설치한 주차장 위탁 관리 서비스 영업활동을 수행하고 있습니다.

② 현금수송 사업

전국의 대형 쇼핑몰, 대형 할인점, 은행 등 현금의 유통량이 많은 곳을 대상으로 영업활동을 수행하고 있습니다.

③ POS 및 결제장비 관련 사업

POS 및 결제장비는 신용카드 VAN 사업자를 주요 고객으로 하여 영업하고 있으며, 또한 유통, 요식업체 등 매출관리를 필요로 하는 점포를 대상으로 영업활동을 수행하고 있습니다.

④ 가맹점 네트워크 사업

가맹점 네트워크 사업은 신용카드 VAN의 설치, 유지보수 등 위탁관리 서비스가 필요한 신용카드 가맹점을 대상으로 영업활동을 수행하고 있습니다.

(2) 판매방법 및 조건

연결실체는 ATM 관리사업의 경우 주요 은행 등 금융기관을 중심으로 영업을 수행하고 있으며, CD VAN 사업은 현장조직 및 제휴업체를 통한 최적의 입지를 발굴하여 기기를 설치 및 운영하고 있습니다. 현금수송사업의 경우 현금유통량이 많아 정산 및 수송을 필요로 하는 업체를 대상으로, 무인주차 사업의 경우 차량의 운행량은 많으나 주차공간이 부족한 지역의 주차부지 소유자를 주요 대상으로 하여 영업하고 있습니다. POS사업의 경우, 신용카드 VAN사업자 등 결제 관련 업체를 대상으로 영업하고 있습니다. 그 외 연결 실체가 영위하는 주요사업에 대한 특별한 판매조건은 존재하지 않습니다.

(3) 판매전략

① 금융/VAN사업

가) ATM 관리부문

ATM 관리사업은 전국 28개 지사 및 15개 자금센터의 인프라, 전문인력과 장비를 바탕으로 신속한 서비스를 제공하여, 제1금융권을 중심으로 한 금융권의 높은 신뢰도를 보유하고 있습니다. 이러한 경쟁력을 바탕으로 연결실체는 CD/ATM 관리사업에서 경쟁사 대비 높은 시장 점유율을 나타내고 있습니다. 또한 CD/ATM 관리사업의 시장 지배력 강화를 위한 운영시스템 개발과 서비스 개선에 역점을 두고 있으며, 이를 바탕으로 신규기관 확대와 SITE 증대를 추진하고 있습니다.

나) CD VAN 사업 부문

현금지급기는 전국에 유동인구가 많고 현금수요가 높은 지역을 중심으로 설치 운영되고 있습니다. 또한 기존의 설치기기에 대해서 기기운영의 전산화를 통한 실적분석을 바탕으로 실적 부진 기기에 대한 재배치와 보급형 CD기의 신규설치를 통하여 매출 증대를 추진하고 있습니다.

다) 기타 서비스 부문

KIOSK, 무인주차 등 기타 사업부문에서는 연결실체의 전국 네트워크를 활용한 신속한 서비스 제공을 타사 대비 강점으로 차별화하는 전략을 추구하고 있으며, 기존에 운영중인 연결실체의 사업과 연계한 시너지 효과가 창출될 수 있도록 결합 서비스를 제공하는 전략을 추진하고 있습니다.

② 현금수송 사업

현금수송 사업은 은행 및 대형유통점 등 대량 현금을 취급하는 업종에서 점차 서비스가 확대되고 있으며 운송대상물도 상품권, 고가물 등 그 범위가 확대되고 있습니다.

③ POS 및 결제장비 관련 사업

POS는 요식업 및 유통업 등의 업종에서 효율적인 재고관리를 가능하게 해 주는 시스템으로 최근들어 중요성이 강화되고 있으며, 결제 단말기로서 신용카드 가맹점에 보급이 확대되고

있습니다. 최근 빅데이터 관련 산업, 핀테크, O2O사업과의 연계 등 POS 기능 및 POS를 통한 서비스 범위가 점차로 확대되고 있는바, POS를 활용한 사업을 확대하는 전략을 검토하고 있습니다. 또한 결제 장비 사업도 핀테크의 발전에 따른 새로운 결제 수단 등장에 대비하고 있습니다.

④ 가맹점 네트워크 사업

가맹점 네트워크 사업은 최근 여신전문금융업법 및 관련 법령 개정으로 인하여 골프장과 같은 건당 고액 결제 가맹점을 확보하기 위한 영업 전략을 수립하고 있으며, 가맹점에 보상금 제공 등이 금지됨에 따라 결제장비 장애시 신속한 대응 및 A/S 등 차별화된 서비스 품질을 제공함으로써 고객을 확보하는데에 주력하고 있습니다.

2) 시장점유율

ATM일괄관리사업은 회사가 최초로 시장을 개척한 분야로 연결실체가 시장의 지배적 위치를 점유하고 있는 사업입니다. 시장점유율에 관한 공신력 있는 자료를 확보하는데 애로가 있어 경쟁업체의 관리사이트 수를 기준으로 추정한 결과 연결실체의 시장점유율은 약 56% 내외로 추정됩니다.

CD VAN사업은 산업규모가 크지 않고, 공인된 기관에서 나온 산업에 관한 자료가 없기 때문에 시장점유율에 관한 자료를 확보하기가 용이치 않은 실정입니다. 또한, 신용카드 및 전자화폐 사용의 일반화 및 업체들의 설치 대수 증가로 인해 기기 대당 유의미한 수준의 수익을 발생시키기 쉽지 않은 상황입니다. 따라서, 단순히 기기 대수를 통해 시장점유율을 판단하는 방식 보다는 은행과 제휴하여 기기 대당 안정적인 수익이 발생하는 브랜드제휴 설치대수를 시장점유율의 지표로 판단하는 방식이 타당할 것으로, 설치기기 대수를 기준으로 추정하였을 때 연결실체의 시장점유율은 약 45% 내외로 추정됩니다.

그 외 사업에 대해서는 공인된 기관에서 나온 산업에 관한 자료가 부족하기 때문에 시장점유율을 파악하기 어렵습니다.

3) 시장의 특성

ATM관리 시장의 경우 금융기관의 ATM 관리와 관련된 Total 서비스를 제공할 수 있는 역량을 보유한 업체가 많지 않아 공급자의 수가 많지 않으나, 수요자가 금융기관에 한정되어 있는 관계로 경쟁이 치열하며, 금융기관의 경영효율화 모색을 위한 비용절감 등 정책수립에 따라 시장의 규모가 좌우될 수 있습니다.

CD VAN사업의 경우, 기기제조업체, CD VAN 서비스 제공업체 등이 시장에 참여하여 치열한 경쟁을 보이고 있으며, CD VAN사업은 국내 경제상황 및 그에 따른 내수소비규모 변동 및 결제수단의 발달 등 현금수요에 영향을 줄 수 있는 요인에 의하여 시장의 규모가 변동될 수 있습니다.

현금물류사업은 대형 유통업체 등 현금의 유통이 활발한 업체가 수요자이며, 최근에는 중소형 유통업체, 운수업체 등으로 시장이 확대되고 있습니다.

주차사업은 당사에서 직접 주차장을 임대하여 무인으로 운영하는 방식과 기존에 운영중인 주차장을 무인화하여 위탁관리하는 방식으로 사업을 운영하고 있습니다.

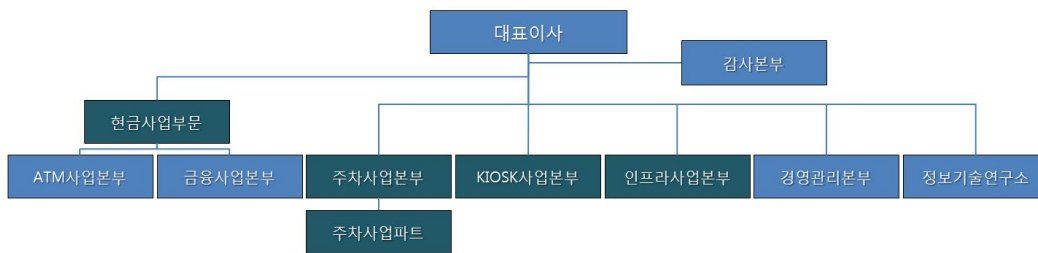
가맹점 대상으로 설치 및 유지보수 서비스를 제공하는 네트워크 사업 및 POS/결제장비 제조 관련 사업에 있어서는 수요자인 사업장, 가맹점의 증가 또는 감소에 따라 시장규모가 변경될 수 있으며, 최근 여신전문금융업법 및 부속 법령 개정으로 규제가 강화되고 있어 이에 대한 적절한 대응(기술적 대응, 영업정책 대응 등) 여부에 따라 시장이 재편될 가능성이 있습니다.

4) 신규사업 등의 내용 및 전망

회사는 2014년부터 무인주차 사업을 적극적으로 추진하고 있습니다. 무인주차 사업은 주차

장업과 관련된 당국의 규제가 증가하지 않는 한, 외부요인에 영향을 받지 않는 사업이므로 안정적이라고 할 수 있습니다. 무인주차 사업에 있어서 중요한 사항은 민원처리의 신속성 및 적절한 유지보수라고 할 수 있습니다. 연결실체는 다년간의 ATM관리 및 CD VAN 사업에서의 CS 노하우 및 네트워크를 기반으로 경쟁업체보다 우수한 서비스를 제공하여 후발주자임에도 불구하고 서비스 제공 주차장이 증가하고 있는 추세이며, 향후 매출증대를 기대하고 있습니다

(5) 조직도



2. 주주총회 목적사항별 기재사항

□ 자본의 감소

가. 자본의 감소를 하는 사유

회사는 주주가치 제고를 위하여 보유한 자기주식 중 일부를 소각할 것을 결정하였습니다. 이와 관련된 이사회 결의는 2019년 3월 4일에 있었으며, 이사회 결의 당일 해당 사항을 공시하였습니다.

나. 자본감소의 방법

- 방법 : 회사가 보유하고 있는 자기주식 소각에 따른 임의/무상소각
- 소각 대상 : (주)나이스핀링크를 흡수합병(합병기일 2018년 1월 31일)하기 전 당사가 보유하던 (주)나이스핀링크 주식(1,000,000주)에 대하여 합병신주 4,315,360주를 취득한 바 있으며, 소각 대상 주식은 그 일부입니다.

다. 자본감소의 목적인 주식의 종류와 수, 감소비율 및 기준일

감자주식의 종류	감자주식수	감자비율	감자기준일	감자전자본금 (발행주식수)	감자후자본금 (발행주식수)
-------------	-------	------	-------	-------------------	-------------------

기명식 보통주	498,000	1.44%	2019.05.28	17,322,864,000 (34,645,728)	17,073,864,000 (34,147,728)
---------	---------	-------	------------	--------------------------------	--------------------------------

라. 일정

구분	관련일정	비고
주주총회 예정일	2019년 04월 25일	-
채권자 이의제출 기간 공고	2019년 04월 25일	당사 홈페이지
채권자 이의제출기간	2019년 04월 26일 ~ 2019년 5월 27일	-
감자기준일	2019년 5월 28일	-
변경상장 예정일	2019년 6월 13일	-

(주) 자기주식 일부를 임의, 무상 소각하는 관계로 일반 주주의 소유주식에는 변동이 없으므로 구주권제출 및 신주권교부 절차가 없습니다.

마. 기타 사항

상기 내용은 관계기관 등과의 협의 과정 및 주주총회 결의 결과에 따라서 변경될 수 있습니다.

※ 기타 참고사항

※ 참고사항

해당 사항 없습니다.