

목 차

주주총회소집공고.....	1
주주총회 소집공고.....	2
I. 사외이사 등의 활동내역과 보수에 관한 사항	5
1. 사외이사 등의 활동내역	5
가. 이사회 출석률 및 이사회 의안에 대한 찬반여부	5
나. 이사회내 위원회에서 사외이사 등의 활동내역	5
2. 사외이사 등의 보수현황	6
II. 최대주주등과의 거래내역에 관한 사항	7
1. 단일 거래규모가 일정규모이상인 거래.....	7
2. 해당 사업연도중에 특정인과 해당 거래를 포함한 거래총액이 일정규모이상인 거래	7
III. 경영참고사항	8
1. 사업의 개요.....	8
가. 업계의 현황	8
나. 회사의 현황	15
2. 주주총회 목적사항별 기재사항.....	19
<input type="checkbox"/> 재무제표의 승인.....	19
<input type="checkbox"/> 이사의 선임	61
<input type="checkbox"/> 감사위원회 위원의 선임	68
<input type="checkbox"/> 이사의 보수한도 승인.....	70
<input type="checkbox"/> 정관의 변경.....	71
<input type="checkbox"/> 주식매수선택권의 부여	73
※ 참고사항.....	75

주주총회소집공고

2020 년 03 월 06 일

회 사 명 : 한국전자금융주식회사
대 표 이 사 : 구자성
본 점 소 재 지 : 서울특별시 영등포구 국회대로66길9(여의도동)
(전 화)02-2122-5400
(홈페이지)<http://www.nicetcm.co.kr>

작 성 책 임 자 : (직 책) 경영관리본부장 (성 명) 강명구
(전 화) 02-2122-5504

주주총회 소집공고

(제20기 정기)

주주님의 건승과택내의 평안을 기원합니다.

우리 회사는 정관 제17조에 의하여 제20기 정기주주총회를 아래와 같이 소집하오니 참석하여 주시기 바랍니다.

의결권있는 발행주식총수의 100분의 1 이하의 주식을 소유한 주주에 대한 소집통지는 당사 정관 제19조 및 상법 제542조의4와 상법시행령 제31조에 의거하여 이 공고로 갈음하오니 양지하여 주시기 바랍니다.

- 아 래 -

1. 일 시 : 2020년 03월 26일 (목) 오전 9시

2. 장 소 : 서울특별시 영등포구 국회대로66길 9, NICE2사옥 지하 1층 이노베이션홀

3. 회의목적사항

가. 보고사항 : 감사보고, 영업보고, 내부회계관리제도 운영실태 보고

나. 부의안건

제1호 의안 : 제20기(2019.1.1~2019.12.31) 재무제표(이익잉여금처분계산서 포함) 및 연결 재무제표 승인의 건

제2호 의안 : 이사 선임의 건

- 제2-1호 의안 : 사내이사 구자성 선임의 건
- 제2-2호 의안 : 사내이사 강명구 선임의 건
- 제2-3호 의안 : 기타비상무이사 조대민 선임의 건
- 제2-4호 의안 : 사외이사 남기명 선임의 건

구분	성명	생년월일	주요경력	추천인	회사와 최근3개년간 거래내역	최대주주와의 관계
이사 후보 (사내이사)	구자성	1963.9.25.	연세대학교 대학원 응용통계학 석사 한국신용정보(주) 솔루션사업실장 한국신용정보(주) CB사업부문장 NICE평가정보(주) CB운영본부장 (現) 한국전자금융(주) 대표이사	이사회	-	최대주주의 계열회사(당사)의 임 원
이사 후보 (사내이사)	강명구	1969.8.12..	서울대학교 국제경제학과 졸업 한국신용정보(주) 금융기획실 한국전자금융(주) 운영본부장 KIS정보통신(주) 법인사업본부장 (現) 한국전자금융(주) 경영관리본부장	이사회	-	최대주주의 계열회사(당사)의 임 원

이사 후보 (기타비상무이사)	조대민	1971.4.8.	서울대학교 법학과 졸업 (주)NICE홀딩스 경영혁신실장 (주)NICE홀딩스 미래사업2실장 나이스정보통신(주) 기획관리본부장 (現) (주)NICE홀딩스 전략기획본부장	이사회	후보자가 근무하는 회사(NICE홀딩스(주))와 경영자문 관련 계약 체결	최대주주의 계열회사의 미등기임 원
이사 후보 (사외이사)	남기명	1958.12.20	미시간대학교 경영대학원 MBA (주)우리은행 경영기획본부 부행장 (주)우리은행 국내그룹 그룹장 겸 개인고객본부 부행장 (주)우리은행 국내부문 부문장 겸 개인그룹 부행 장 (現) 코오롱하이버(주) 비상임고문	이사회	-	-

제3호 의안 : 감사위원회 위원 선임의 건

- 제3-1호 의안 : 사외이사인 감사위원 남기명 선임의 건

* 사외이사인 감사위원회 위원 후보의 경력 및 인적사항은 제2호 의안(사외이사 후보)을 참조

제4호 의안 : 이사 보수한도 승인의 건

제5호 의안 : 정관 일부 변경의 건

제6호 의안 : 주식매수선택권 부여의 건

4. 경영참고사항 비치

상법 제542조의4에 의거하여 경영참고사항을 우리 회사의 본점, 금융위원회, 한국거래소 및 한국예탁결제원 증권대행팀에 비치하오니 참고하시기 바랍니다.

5. 전자투표 및 전자위임장권유에 관한 사항

우리회사는 「상법」 제368조의4에 따른 전자투표제도와 「자본시장과 금융투자업에 관한 법률 시행령」 제160조제5호에 따른 전자위임장권유제도를 이번 주주총회에서 활용하기로 결의하였고, 이 두 제도의 관리업무를 한국예탁결제원에 위탁하였습니다. 주주님들께서는 아래에서 정한 방법에 따라 주주총회에 참석하지 아니하고 전자투표방식으로 의결권을 행사하시거나, 전자위임장을 수여하실 수 있습니다.

가. 전자투표 · 전자위임장권유관리시스템 인터넷 주소

[한국예탁결제원 전자투표시스템]

- <http://evote.ksd.or.kr>

- <http://evote.ksd.or.kr/m>(모바일)

나. 전자투표 행사 · 전자위임장 수여기간 : 2020년 3월 16일 ~ 2020년 3월 25일

- 기간 중 오전 9시부터 오후 10시까지 시스템 접속 가능

(단, 마지막 날인 2020년 3월 25일은 오후 5시까지만 가능)

다. 시스템에 공인인증을 통해 주주본인을 확인 후 의안별 의결권 행사 또는 전자위임장 수여

- 주주확인용 공인인증서의 종류 : 증권거래전용 공인인증서, 은행 개인용도제한용 공인인증서 또는 은행 · 증권 범용 공인인증서

라. 수정동의안 처리 : 주주총회에서 상정된 의안에 관하여 수정동의가 제출되는 경우 전자투표는 기권으로 처리

6. 전자증권제도 시행에 따른 실물증권 보유자의 권리 보호에 관한 사항

2019년 09월 16일부터 전자증권제도가 시행되어 실물증권은 효력이 상실되었으며, 한국예탁결제원의 특별(명부)계좌주주로 전자등록되어 권리행사 등이 제한됩니다. 따라서 보유 중인 실물증권을 한국예탁결제원 증권대행부에 방문하여 전자등록으로 전환하시기 바랍니다.

7. 주주총회 참석시 준비물

- 직접행사 : 신분증
- 대리행사 : 위임장(주주와 대리인의 인적사항 기재, 인감날인), 주주 인감증명서, 대리인의 신분증

8. 기타사항

- 제20기 배당은 주당 액면가의 22%를 예정하고 있습니다.

2020 년 03월 06일

한국전자금융 주식회사
대표이사 구 자 성 (직인생략)

I. 사외이사 등의 활동내역과 보수에 관한 사항

1. 사외이사 등의 활동내역

가. 이사회 출석률 및 이사회 의안에 대한 찬반여부

연도	회차	개최일자	의안내용	사외이사 등의 성명					
				사외이사			기타비상무이사		
				송형근 (출석률: 100%)	우영재 (출석률: 100%)	허세원 (출석률: 82%)	김명수 (출석률: 100%)	최영 (출석률: 100%)	이현석 (출석률: 100%)
				찬 반 여 부					
2019	1차	2019.02.13	제1호 의안 : 내규 개정의 건	찬성	찬성	찬성	-	찬성	찬성
			제2호 의안 : 자금차입 승인 의 건	찬성	찬성	찬성	-	찬성	찬성
	2차	2019.03.04	보고안건1 : '18년 내부회계관리제도 평가 결과 보고 의 건	보고	보고	불참	-	보고	보고
			보고안건2 : 감사위원회의 내부회계관리제도 운영실태 평가 보고 의 건	보고	보고	불참	-	보고	보고
			제1호 의안 : 제19기(2018.1.1~2018.12.31) 영업보고서 승인의 건	찬성	찬성	불참	-	찬성	찬성
			제2호 의안 : 제19기(2018.1.1~2018.12.31) 재무제표(이익잉여금처분계산서 포함) 및 연결재무제표 승인의 건	찬성	찬성	불참	-	찬성	찬성
			제3호 의안 : 제19기 정기주주총회 개최 의 건	찬성	찬성	불참	-	찬성	찬성
			제4호 의안 : 제19기 정기주주총회 전자투표제 채택 의 건	찬성	찬성	불참	-	찬성	찬성
			제5호 의안 : 자정 이전 의 건	찬성	찬성	불참	-	찬성	찬성
	3차	2019.03.04	제1호 의안 : 자기주식 소각을 위한 자본금 감소 의 건	찬성	찬성	불참	-	찬성	찬성
			제2호 의안 : 임시주주총회 개최 의 건	찬성	찬성	불참	-	찬성	찬성
			제3호 의안 : 주주확정 기준일 및 주주명부 폐쇄기간 설정 의 건	찬성	찬성	불참	-	찬성	찬성
	4차	2019.04.05	제1호 의안 : 임시주주총회 개최 시간 변경 의 건	찬성	찬성	찬성	찬성	-	-
	5차	2019.04.22	제1호 의안 : 자회사 차입금에 대한 연대보증 의 건	찬성	찬성	찬성	찬성	-	-
	6차	2019.06.04	제1호 의안 : 자금차입계약 연장의 건	찬성	찬성	찬성	찬성	-	-
			제2호 의안 : 차입금 대환 의 건	찬성	찬성	찬성	찬성	-	-
	7차	2019.06.25	제1호 의안 : 주차사업 확대를 위한 수익증권 취득 의 건	찬성	찬성	찬성	찬성	-	-
	8차	2019.07.17	제1호 의안 : 자회사 차입금 대한 관련 연대보증 의 건	찬성	찬성	찬성	찬성	-	-
	9차	2019.08.26	제1호 의안 : 자금차입 승인 의 건	찬성	찬성	찬성	찬성	-	-
			제2호 의안 : 단기자금보증 약정 체결 의 건	찬성	찬성	찬성	찬성	-	-
	10차	2019.11.14	제1호 의안 : 자금차입 재약정 승인의 건	찬성	찬성	찬성	찬성	-	-
	11차	2019.12.31	제1호 의안 : 상근임원 성과급 지급 의 건	찬성	찬성	찬성	찬성	-	-
			제2호 의안 : 집행간부 선임 의 건	찬성	찬성	찬성	찬성	-	-

(주1) 최영, 이현석 이사는 2019년 3월 임기만료로 퇴임하였으며, 김명수 이사는 2019년 3월 21일 개최된 제19기 정기주주총회에서 신규 선임되었습니다.

(주2) 퇴임 및 신규선임 이사의 출석률은 임기 중 개최된 이사회를 기준으로 산정하였습니다

나. 이사회내 위원회에서의 사외이사 등의 활동내역

위원회명	구성원	개최일자	의안내용	가결여부	감사위원		
					허세원 (출석률:100%)	우영재 (출석률:100%)	송형근 (출석률:100%)
					찬 반 여 부		
감사위원회	허세원 사외이사 우영재 사외이사 송형근 사외이사	2019.02.14.	- 외부감사인 선임 의 건	가결	찬성	찬성	찬성
		2019.02.28.	- 내부회계 관리제도 운영실태 보고	보고안건			
			- 내부회계 관리제도 운영실태 평가보고서 제출 의 건	가결	찬성	찬성	찬성
			- 감사보고서 제출 의 건	가결	찬성	찬성	찬성

2. 사외이사 등의 보수현황

(단위 : 천원)

구 분	인원수	주총승인금액	지급총액	1인당 평균 지급액	비 고
사외이사	3	1,200,000	108,000	36,000	-
기타비상무이사	1		-	-	-

주) 주총승인금액은 사내이사 및 사외이사 등을 포함하여 이사보수한도로 승인받은 금액입니다.

II. 최대주주등과의 거래내역에 관한 사항

1. 단일 거래규모가 일정규모이상인 거래

당사와 특수관계에 있는 자와의 영업거래 중 단일거래가 거래금액 기준으로 2019년도 별도 재무제표 매출액 대비 1/100 이상에 해당하는 거래는 없습니다..

(단위 : 억원)

거래종류	거래상대방 (회사와의 관계)	거래기간	거래금액	비율(%)
-	-	-	-	-

2. 해당 사업연도중에 특정인과 해당 거래를 포함한 거래총액이 일정 규모이상인 거래

당사와 특수관계에 있는 자와의 영업거래 중 거래금액 기준으로 매출총액의 5/100 이상에 해당하는 거래는 다음과 같습니다.

(단위 : 억원)

거래상대방 (회사와의 관계)	거래종류	거래기간	거래금액	비율(%)
NICE씨엠에스 (계열회사)	외주용역비	2019.1.1~2019.12.31	389	17.40

III. 경영참고사항

1. 사업의 개요

가. 업계의 현황

(1) 금융/VAN사업

금융/VAN 사업에는 금융기관이 보유한 ATM 관리를 대행해주는 ATM일괄관리사업과 회사가 보유한 자동화기기로 예금인출 등 금융서비스를 제공하는 ATM VAN(CD VAN)사업이 포함되어 있습니다.

<ATM일괄관리사업>

1) 산업의 특성

① 업무의 전문성

ATM 기기를 관리하기 위해서는 H/W적인 기기의 특성 및 운영프로그램과 관련된 전문 노하우를 가지고 있어야 합니다. 이러한 전문적인 노하우는 단순히 습득되는 것이 아니며 다년간의 운영경험상의 시행착오 등을 통해 축적됩니다.

② 자금관리 정확성

ATM 관리의 가장 중요한 부문은 정확하고 투명한 자금관리입니다. ATM관리사업 Outsourcing 사업자는 자금관리 전문 프로그램을 통해 각 기기별로 일별 현금 충전 계획을 수립하고, 기기와 전산상 실적의 일치 여부를 확인할 수 있어야 합니다. 이러한 자금관리의 전문성은 시행착오를 용납할 수 없는 특징이 있으며 회사와 같이 전문적인 자금관리 능력을 보유한 수행업체가 아닌 신규사업자가 ATM 관리사업에 진출하기 어려운 중요한 진입장벽 역할을 하고 있습니다.

③ 전국적인 네트워크

은행 자동화기기는 전국에 산재되어 운영되고 있습니다. 따라서 Outsourcing 사업자도 전국적인 서비스를 제공할 수 있는 대규모 인프라를 구비해야만 합니다. 이 인프라는 관리센터, 현장 전문요원, 보안시설을 갖춘 전문차량, 통신시스템 등을 의미합니다. 또한, 전체 업무를 총괄적으로 통제 감독하는 자동화기기 종합관리시스템(ATMS), Call Center 등도 필수적 요소입니다. 이러한 네트워크는 어떠한 경우에도 중단없이 365일 24시간 가동되어야 합니다.

④ 보안시스템

ATM 관리는 대량현금을 취급하기 때문에 이에 대비한 적절한 보안시스템을 갖추어야 합니다. 보안시스템은 외부의 침입, 범죄 등을 사전에 예방하고 대처할 수 있는 개인, 차량, 사무실 등에 대한 보안설비와 비상상황시 경찰서, 경비회사 등과 연계할 수 있는 시스템을 포함합니다. 또한 내부사고를 예방하기 위한 정확한 통제시스템도 중요합니다.

2) 산업의 성장성

ATM일괄관리사업은 은행 점외 CD/ATM 기기 및 ATM VAN(CD VAN) 사업자가 운영하는 기기를 중심으로 시장이 형성되어 있습니다. 시중은행의 경우 점외 CD/ATM 기기에 대한

Outsourcing이 보편화 되어 있으나, 일부 지방은행 및 특수은행의 경우 은행에서 자체적으로 관리하고 있습니다. 따라서, 자체 관리 점외 CD/ATM 기기에 대한 Outsourcing이 확대될 경우 시장의 규모는 현재보다 커질 것으로 예상됩니다.

현재 은행이 운영하고 있는 CD/ATM 기기는 점외에 비해 점내 및 점두에 설치된 기기가 월등히 많은 상황입니다. 따라서 점내 및 점두 기기에 대한 Outsourcing이 시작될 경우 점외 시장에 비해 시장규모가 클 것으로 예상됩니다.

3) 경기변동의 특성

ATM일괄관리사업은 은행의 관리비용 절감의 측면에서 태동한 사업으로 경기 변동 보다는 은행의 비용절감 노력과 경쟁력 강화의 측면에서 판단하는 것이 적절할 것으로 판단됩니다.

4) 경쟁요소

ATM일괄관리사업과 관련되어 '06년도 이후, 금융기관의 업체 Dual화 정책 시행 등에 따라 시장 내 경쟁업체의 진입이 확대되었습니다. 이에 따라, 수주경쟁이 심화되면서 서비스 품질 지표인 SLA평가와 연계된 Site 배분 정책이 일반화 되었습니다.

5) 시장점유율 등 시장여건

ATM일괄관리사업은 회사가 최초로 시장을 개척한 분야로 연결실체가 시장의 지배적 위치를 점유하고 있는 사업입니다. 시장점유율에 관한 공신력 있는 자료를 확보하는데 애로가 있어 경쟁업체의 관리사이트 수를 기준으로 추정한 결과 연결실체의 시장점유율은 2019년말을 기준으로 약 55% 내외로 추정됩니다.

6) 관련 법령 및 정부의 규제

현금을 금융기관 ATM기에 장착하기 위하여 화물자동차 운수사업법상의 허가를 취득하여야 하며, 경비업법상 호송경비업 허가를 보유하여야 합니다. 또한, ATM기 등 장비를 보호하는 업무를 위탁받아 수행하기 위하여 경비업법상 기계경비업 허가도 보유하여야 합니다. 관련 법령을 통하여 각종 인허가를 획득하여야 하고, 인허가 사항과 관련된 감독기관의 검사를 받기는 하나 그 외 사항에 대하여 정부의 특별한 규제는 없습니다.

<ATM VAN(CD VAN) 사업>

1) 산업의 특성

① 금융서비스 대행

CD기 또는 ATM기기를 통한 예금지급 등의 업무는 은행의 고유업무로 인정됩니다. 따라서 은행이 ATM VAN(CD VAN) 사업자와 제휴시에도 엄격한 기준 및 실질적인 심사업무가 수반됩니다. 은행은 ATM VAN(CD VAN) 사업자가 제휴업무를 적정하게 수행하는데 필요한 자본금, 기술력, 시설과 인력규모, 보안대책 등에 관한 자격요건을 제정하여 실질적인 심사업무를 통해 시재관리등 운영상황을 수시로 점검 지도하고 있습니다. 또한 은행 전산망과의 접속에 대한 자체 보안성 심의등 안전대책 기준을 마련하여 고객정보 보호등을 철저히 확인합니다. 따라서 ATM VAN(CD VAN) 사업자는 확실한 IT 보안체계를 갖추어야 서비스를 제공할 수 있습니다.

② 대규모 네트워크

ATM VAN(CD VAN) 사업에는 전산 네트워크와 물리적 네트워크가 필요합니다. 전산 네트워크란 자동화기기에서 발생하는 금융거래를 은행에 전송하고 그 결과를 받아 처리할 수 있

는 외부 접속망, 자체 Host와 기기간의 내부 접속망을 말합니다. 물리적 네트워크는 실제 현장에 설치되어 있는 기기를 운영하기 위한 인적, 물적자원을 말합니다.

③ 입지

ATM VAN(CD VAN) 사업의 수익은 고객의 이용건수에 좌우됩니다. 기기의 이용건수를 높이기 위해서는 유동인구가 많고 접근성이 편리한 장소를 확보하는 것이 중요합니다. 따라서, 최적의 입지를 확보하기 위해서는 각 지역에 대한 상권정보를 획득할 수 있는 정보력과 입지를 실제 확보할 수 있는 자금력이 필요합니다.

2) 산업의 성장성

국내 자동화기기 설치대수는 현금수요 감소라는 부정적 요인에도 불구하고 현금영수증제도 확대, 주5일제 정착 등에 따라 지속적으로 증가하고 있습니다. 또한 우리나라의 높은 자동화기기 보급율에도 불구하고 은행 영업점 이외 점외에 설치된 자동화기기 비율은 높지 않습니다. 대부분의 자동화기기가 은행 영업점 내 및 영업점에 부속된 건물에 설치되어 있어 고객의 접근성을 고려할 경우 불편한 것이 현실입니다. 이에 따라 점외 자동화기기는 지속적으로 증가하여 왔으며, 설치장소도 지하철역, 국철역, 터미널, 공항 등의 공공장소에서 할인점, 편의점, 개별 마트 등으로 확대되고 있습니다. 또한 티켓발권, 신용정보제공 서비스 등 다양한 부가서비스와 결합하여 금융서비스 뿐만 아니라 점차 다양한 서비스를 제공하는 무인창구로서의 역할을 확대하고 있습니다.

3) 경기변동의 특성

ATM VAN(CD VAN) 사업은 경기변동에 어느 정도 영향을 받는 사업구조를 가지고 있습니다. 이는 ATM VAN(CD VAN) 사업 자체가 민간소비에 따른 현금수요에 중심을 두고 있기 때문입니다. 경기가 활성화 되어 민간소비가 증가할 경우 이용건수 증가에 따른 매출 증대가 발생하고 경기가 침체 될 경우 이용건수 감소가 발생할 수 있습니다.

4) 경쟁요소

ATM VAN(CD VAN) 사업과 관련되어 경비업, 화물자동차운송사업 허가 등 인허가 사항을 구비하여야 하나 사업 진입을 어렵게 하는 제도적 장벽은 없습니다. 다만, CD기 설치, C/S조직 구축, 운영 시스템, 보안시스템 등 사업의 인프라를 구축함에 있어 초기에 투자비가 많이 소요되고, ATM VAN(CD VAN) 서비스와 관련된 각종 금융기관 제휴, 설치 장소의 확보 등이 마련되어야 하므로 실질적으로는 상기 요건들이 진입장벽으로 작용하고 있습니다.

5) 시장점유율 등 시장여건

ATM VAN(CD VAN) 사업은 산업규모가 크지 않고, 공인된 기관에서 나온 산업에 관한 자료가 없기 때문에 시장점유율에 관한 자료를 확보하기가 용이치 않은 실정입니다. 또한, 신용카드 및 전자화폐 사용의 일반화 및 업체들의 설치 대수 증가로 인해 기기 대당 유의미한 수준의 수익을 발생시키기 쉽지 않은 상황입니다. 따라서, 단순히 기기 대수를 통해 시장점유율을 판단하는 방식 보다는 은행과 제휴하여 기기 대당 안정적인 수익이 발생하는 브랜드제휴 설치대수를 시장점유율의 지표로 판단하는 방식이 타당할 것으로, 2019년말 설치기기 대수를 기준으로 추정하였을 때 연결실체의 시장점유율은 약 44% 내외로 추정됩니다.

6) 관련 법령 및 정부의 규제

ATM VAN(CD VAN) 사업자는 전자금융을 보조하는 전자금융보조업자에 해당된다고 할 수 있습니다. 전자금융보조업을 영위하기 위하여 허가 또는 등록이 필요하지는 않으나 전자금융거래법의 일부 규정에 대한 적용을 받고 있습니다. 기존에는 금융기관을 통해 간접적인

검사를 받았으나, 최근 전자금융거래법의 개정에 따라 금융감독기관과 관련하여 전자금융보조업자를 직접 조사할 수 있는 권한이 인정되었습니다. 또한 ATM VAN(CD VAN) 사업은 부가통신사업으로 정보통신망법의 적용을 받으며 개인정보보호가 강화됨에 따라 그와 관련된 검사 등의 규제를 받고 있습니다.

<무인 자동화기기 사업>

1) 산업의 특성

여러가지 목적에 활용될 수 있는 무인자동화기기를 개발하여 공급하는 사업으로서 현재 티켓발매를 포함한 민간서비스와 무인 민원서류 발급기 등 공공 서비스 분야에서도와 활성화되고 있으며 기술발전에 따라 다양한 기능을 가진 무인자동화기기가 증가될 것으로 예상되고 있는 분야입니다.

2) 산업의 성장성

무인자동화 기기는 고객의 편의를 제고하기 위한 것이며 또한 정확한 업무처리 및 인건비 감소를 위한 것으로서 철도역사, 터미널을 중심으로 무인 발권을 하는 무인자동화기기 설치가 늘어나고 있는 추세이며 영화관, 각종 전시장 등 유동인구가 많은 곳의 티켓 판매, 무인 안내 등을 위한 무인 자동화 기기의 설치도 증가하고 있는 추세입니다. 그 외의 분야에서도 무인 식권 발매기 등 다양한 분야의 무인자동화 기기 수요가 증가하고 있으므로 시장 규모는 확대될 것으로 예상되고 있습니다.

3) 경기변동의 특성

무인자동화기기 사업은 터미널, 영화관, 은행, 관공서, 식당 등 이용자가 많은 기업, 기관 등을 대상으로 하며 고객서비스 제고 차원 및 인건비 등 비용 절감 차원에서 활성화 되고 있는 사업이므로 경기변동 보다는 고객의 비용절감 및 경쟁력 강화에 영향을 받는다고 할 수 있습니다.

4) 경쟁요소

무인자동화기기 사업과 관련하여 신규업체의 사업 진입을 어렵게 하는 제도적 장벽은 없습니다.

5) 시장점유율 등 시장여건

무인자동화 기기 사업은 최근에 시장이 개척된 분야로 공인된 기관에서 나온 산업에 관한 자료가 충분하지 않기 때문에 시장점유율에 관한 자료를 확보하기 어렵습니다.

6) 관련 법령 및 정부의 규제

무인자동화기기 사업과 관련하여 일반적으로 적용되는 법령 및 정부의 특별한 규제는 없으며, 자동화기기의 용도, 성격에 따라 개별적으로 적용된다고 할 것입니다.

<무인주차 사업>

1) 산업의 특성

무인주차사업은 심각한 주차문제를 해소하기 위해 등장한 신종 사업으로서 우리나라와 유사한 주차문제를 가지고 있는 일본에서는 이미 성공적으로 사업이 개시되어 활성화되어 있는 사업입니다. 주차장 운영업체는 주차장의 무인화를 통하여 관리비용을 절감 및 부대시설을 설치하여 추가 수익을 얻을 수 있고, 토지 보유자는 무인주차 사업자에게 주차장 부지를 임

대함으로써 임대 수익을 얻을 수 있으며, 차량보유자는 적절한 가격에 주차를 할 수 있습니다. 추후 기술 발전 및 차량 관련 법규 변경에 따라 사업의 규모가 확대될 수 있는 분야입니다.

2) 산업의 성장성

무인주차장은 소규모 자투리 부지에서도 운영이 가능하므로, 무인주차장의 수가 증가하고 있으며, 주차 규제가 강화됨에 따라 주차장에 대한 수요가 증가하고 있는 추세입니다. 관리 비용이 유인주차장 보다 상대적으로 낮으므로 무인주차장을 통하여 합리적 가격의 주차 서비스를 제공할 수 있는바, 시장 규모는 확대될 것으로 예상되고 있습니다.

3) 경기변동의 특성

무인주차 사업은 유가 상승, 자동차 보유 규제 등 자동차를 소유, 운영하는 것과 관련된 비용이 증가하지 않는 한, 경기변동에 영향을 받지 않는다고 할 수 있습니다.

4) 경쟁요소

무인주차 사업과 관련되어 신규업체의 사업 진입을 어렵게 하는 제도적 장벽은 없습니다. 다만, 신속한 A/S를 위한 인프라 구축, 무인주차장비에 대한 투자 등 초기 투자비용이 많이 소요되는 바, 이러한 점들이 진입장벽으로 작용하고 있습니다.

5) 시장점유율 등 시장여건

무인주차장 사업은 최근에 시장이 개척된 분야로 공인된 기관에서 나온 산업에 관한 자료가 충분하지 않기 때문에 시장점유율에 관한 자료를 확보하기 어렵습니다.

6) 관련 법령 및 정부의 규제

무인주차 사업과 관련하여는 주차장법의 일부 내용을 적용받고 있으며, 이와 관련하여 정부의 특별한 규제는 없습니다.

(2) 현금수송사업

1) 산업의 특성

현금수송사업은 현금유통이 많은 모든 사업장의 현금수납, 수송, 정산 등 현금 처리와 관련된 업무를 대행하여 주는 사업으로서 전문적인 호송요원과 특수장비, 특수차량을 갖추고 현금 및 유가증권을 운송하며 금융기관, 백화점, 할인점, 공항, 터미널 등에서 수납되었거나 필요로 하는 현금 등을 수취 및 공급하고 안전하게 운송하는서비스를 제공하고 있습니다. 이러한 현금수송사업의 특성은 다음과 같습니다.

① 업무의 전문성

현금수송사업을 하기 위해서는 전문적인 현금처리 능력 및 운영 Know-how가 있어야 합니다. 현금수송사업은 착오를 용납할 수 없어 전문적 수송 능력을 보유한 수행업체가 아닌 신규사업자가 진출하기 어려운 중요한 진입장벽 역할을 하고 있습니다.

② 교환시재 공급능력

현금수송사업의 서비스 제공 분야 중 하나는 교환시재의 공급입니다. 1만원권 지폐 및 주화의 사용이 많음에 따라 많은 양의 교환시재가 필요합니다. 교환시재의 안정적인 공급을 위하여 전국적인 네트워크를 통한 교환시재 공급능력이 있어야 합니다.

2) 산업의 성장성

현금수송업무는 대표적인 3D업종이자, 전문적인 노하우가 있어야 하는 업종으로 현재 현금 이 유통되는 사업장에서는 아웃소싱으로 전환하고 있는 추세이므로 이와 관련하여 아웃소싱 시장규모는 보다 확대될 것으로 예상됩니다. 현금 뿐만 아니라 고가물, 귀금속, 주요 서류 등의 운송에 있어서 그 수요가 확대되고 있으며 향후 관련 시장의 확대가 예상됩니다. 또한 많은 양의 현금이 유통되고 있는 곳에서의 교환시재 수요 및 현금수납 수요가 커지고 있습니다.

3) 경기변동의 특성

현금수송사업은 은행 및 대형 할인점 등 많은 양의 현금이 유통되는 사업 운영자가 그 고객이며 관리비용 절감 차원에서 활성화 되고 있는 사업이므로 경기변동 보다는 고객의 비용절감 및 경쟁력 강화에 영향을 받습니다.

4) 경쟁요소

현금수송사업은 업무의 전문성, 교환시재 공급능력이 요구되며, 현금수송을 위한 차량 및 보안장비와 경비인력이 필요하므로 신규업체가 진입하기 어려우며 초기 투자비용이 높은 점은 시장진입 장벽으로 작용하고 있습니다.

5) 관련 법령 및 정부의 규제

현금 수송과 관련하여 경비업법 및 화물자동차운수사업법상 인허가를 취득하여야 하며, 경비업법 준수와 관련하여 경찰청 등으로부터 감독을 받고 있습니다.

(3) 가맹점 네트워크 사업

1) 산업의 특성

가맹점 및 법인을 대상으로 결제장비, KIOSK 등의 유통, 관련 S/W개발과 운영, 지급결제 연관 서비스, 기타 가맹점 지원 서비스를 수행하는 사업으로, 가맹점의 확보가 중요하며, 결제와 연관되어 있기 때문에 신용카드 VAN 사업과도 관련이 있으며, 그로 인해 신용카드 VAN업체와 협업은 사업의 성장과 밀접한 관계에 있습니다.

2) 산업의 성장성

신용카드 사용량의 증가, 신규 전자결제수단 등의 등장으로 기존 수기 방식의 주문/재고/매출관리가 어려워지고 있으므로, 기존 업체의 매출관리 방식이 자동화됨에 따라 지급결제 관련 장비 및 S/W의 수요는 확대될 것으로 예상됩니다.

3) 경기변동의 특성

개인고객의 결제와 관련된 사업의 특성상 경기변동과 밀접한 관련이 있습니다. 경기상황에 따른 신규 발생 가맹점의 증감, 소비자 구매 증감에 따른 가맹점 네트워크서비스 수요의 증감이 경기변동의 영향을 받는다고 할 것입니다.

4) 경쟁요소

가맹점 네트워크 사업과 관련하여 특별한 진입장벽은 없으며 신용카드VAN사와 가맹점에 필요한 장비 등과 관련된 다수의 업체가 시장에 진입하여 영업을 하고 있습니다. 치열한 경쟁 속에서 전국적인 네트워크 구축은 타 경쟁자 대비 우위를 점할 수 있는 요소입니다.

5) 시장점유율 등 시장여건

가맹점 네트워크 사업은 공인된 기관에서 나온 산업에 관한 자료가 충분하지 않기 때문에 시장점유율에 관한 자료를 확보하기 어렵습니다.

6) 관련 법령 및 정부의 규제

가맹점 네트워크 사업과 관련하여 수행하는 사업 내용 중 인허가를 받아야 할 사항은 없으나, 신용카드VAN 서비스와 관련하여 가맹점을 대상으로 영업을 수행하기 위해서는 금융위원회에 등록하여야 하며, 여신전문금융업법 및 그 부속법령의 일부 조항의 규율을 받습니다.

(4) POS 및 결제장비 관련사업

1) 산업의 특성

POS는 Point Of Sales System의 줄임말로 판매시점의 정보를 관리하는 시스템을 의미하며, POS는 판매정보를 판매 즉시 수집하여 컴퓨터에 보관하고 그 정보를 발주, 매입, 배송, 재고 등의 정보와 연계하여 컴퓨터로 가공, 처리함으로써 매출분석은 물론 동향 파악 및 경영분석의 자료를 제공할 수 있도록 지원해 주는 기능을 하는 장비입니다. 최근에는 결제 기능을 추가하여 결제 단말기의 역할도 하고 있습니다. 결제장비 관련 사업은 신용카드 결제와 관련된 통신장비 및 기타 부속 장비 등을 개발, 공급하는 사업이며, Fintech 발전에 따른 결제 수단의 발전과도 밀접한 관련이 있습니다. 이러한 POS 및 결제장비 관련 사업은 판매 관리를 효율적으로 수행하고자 하는 매장, 결제장비를 필요로 하는 영업장을 대상으로 서비스를 제공하고 있으며, 장비를 도입하는 대부분의 고객이 신용카드 가맹점인바, 신용카드 VAN 사업과도 밀접한 관련이 있습니다. 최근 여신전문금융업법의 개정으로 보안 인증을 받은 단말기만 설치가 가능하므로, POS 및 결제단말기의 중요성이 강조되고 있습니다.

2) 산업의 성장성

신용카드 사용량의 증가, 신규 전자결제수단 등의 등장으로 기존 수기 방식의 주문/재고/매출관리가 어려워지고 있으므로, 기존 업체의 매출관리 방식이 자동화됨에 따라 POS H/W, 결제장비 및 S/W, 그에 대한 유지보수의 수요는 확대될 것으로 예상됩니다.

3) 경기변동의 특성

결제와 관련된 사업의 특성상 경기변동과 관련이 있습니다. 국내 경기상황에 따른 신규 발생 가맹점의 증감에 따라 POS 또는 결제장비의 수요가 증감하게 되므로 경기변동의 영향을 받는다고 할 것입니다.

4) 경쟁요소

POS, 결제장비 사업과 관련하여 특별한 진입장벽은 없으며 다수의 업체가 시장에 진입하여 영업을 하고 있습니다. 업체간 경쟁요소는 다양한 고객의 Needs를 충족시킬 수 있는 기술력, 적정한 가격경쟁력, 유지보수 관련 인프라 구축이라고 할 수 있습니다. 최근 관련 법령의 개정으로 인해 인증을 거친 장비만 설치가 가능하므로 인증 관련 기술력 보유 여부가 경쟁요소로 작용할 수는 있습니다.

5) 시장점유율 등 시장여건

POS 및 결제장비 관련 사업은 가맹점 네트워크 사업은 공인된 기관에서 나온 산업에 관한 자료가 충분하지 않기 때문에 시장점유율에 관한 정확한 자료를 확보하기 어렵습니다.

6) 관련 법령 및 정부의 규제

POS사업, 결제장비 사업과 관련하여 인허가를 받아야 할 사항은 없으나, 결제단말기 및 결

제기능이 포함된 POS 단말기는 여신전문금융업법에 따라 금융위원회에 등록되어야 하며, 금융위원회가 정하는 기술기준에 따라 보안기능의 안정성과 신뢰성에 대하여 인증을 받아야 합니다.

나. 회사의 현황

1) 영업개황 및 사업부문의 구분

(1) 주요 사업별 영업개황

① 금융/VAN 사업

가) ATM 관리부문

국민은행, 우리은행, 신한은행, 하나은행 등 주요 시중은행 및 지방은행을 대상으로 영업활동을 수행하고 있습니다.

나) ATM VAN(CD VAN) 사업 부문

전국에 있는 지하철 등 유동인구가 많은 장소에 현금지급기를 설치하여 365일 연중무휴로 금융서비스를 제공하고 있으며, 시중 편의점 등 대형 유통업체와의 계약 체결을 통해 신규점포에 대한 현금지급기 설치를 진행하는 등 우량장소 발굴을 위한 영업활동을 전개하고 있습니다.

다) 기타 서비스 부문

고속도로 휴게소, 공항, 대형 급식소 등을 포함한 다수의 이용 고객이 있는 장소를 중심으로 무인식권 발매기 및 각종 서비스를 제공하는 무인자동화기기(KIOSK) 판매 영업활동을 수행하고 있습니다. 또한 차량의 출입이 많은 장소를 대상으로 무인주차장 운영 또는 무인 설비를 설치한 주차장 위탁 관리 서비스 영업활동을 수행하고 있습니다.

② 현금수송 사업

전국의 대형 쇼핑몰, 대형 할인점, 은행 등 현금의 유통량이 많은 곳을 대상으로 영업활동을 수행하고 있습니다.

③ POS 및 결제장비 관련 사업

POS 및 결제장비는 신용카드 VAN 사업자를 주요 고객으로 하여 영업하고 있으며, 또한 유통, 요식업체 등 매출관리를 필요로 하는 점포를 대상으로 영업활동을 수행하고 있습니다.

④ 가맹점 네트워크 사업

가맹점 네트워크 사업은 신용카드 VAN의 설치, 유지보수 등 위탁관리 서비스가 필요한 신용카드 가맹점을 대상으로 영업활동을 수행하고 있습니다.

(2) 판매방법 및 조건

연결실체는 ATM 관리사업의 경우 주요 은행 등 금융기관을 중심으로 영업을 수행하고 있으며, ATM VAN(CD VAN) 사업은 현장조직 및 제휴업체를 통한 최적의 입지를 발굴하여 기기를 설치 및 운영하고 있습니다. 현금수송사업의 경우 현금유통량이 많아 정산 및 수송을 필요로 하는 업체를 대상으로, 무인주차 사업의 경우 차량의 운행량은 많으나 주차공간이 부족한 지역의 주차부지 소유자를 주요 대상으로 하여 영업하고 있습니다. POS사업의 경우,

신용카드 VAN사업자 등 결제 관련 업체를 대상으로 영업하고 있습니다. 그 외 연결 실체가 영위하는 주요사업에 대한 특별한 판매조건은 존재하지 않습니다.

(3) 판매전략

① 금융/VAN사업

가) ATM 관리부문

ATM 관리사업은 전국 28개 지사 및 15개 자금센터, 13개의 CS센터의 인프라, 전문인력과 장비를 바탕으로 신속한 서비스를 제공하여, 제1금융권을 중심으로 한 금융권의 높은 신뢰도를 보유하고 있습니다. 이러한 경쟁력을 바탕으로 연결실체는 CD/ATM 관리사업에서 경쟁사 대비 높은 시장 점유율을 나타내고 있습니다. 또한 CD/ATM 관리사업의 시장 지배력 강화를 위한 운영시스템 개발과 서비스 개선에 역점을 두고 있으며, 이를 바탕으로 신규기관 확대와 SITE 증대를 추진하고 있습니다.

나) ATM VAN(CD VAN) 사업 부문

현금지급기는 전국에 유동인구가 많고 현금수요가 높은 지역을 중심으로 설치 운영되고 있습니다. 또한 기존의 설치기기에 대해서 기기운영의 전산화를 통한 실적분석을 바탕으로 실적 부진 기기에 대한 재배치와 보급형 CD기의 신규설치를 통하여 매출 증대를 추진하고 있습니다.

다) 기타 서비스 부문

KIOSK, 무인주차 등 기타 사업부문에서는 연결실체의 전국 네트워크를 활용한 신속한 서비스 제공을 타사 대비 강점으로 차별화하는 전략을 추구하고 있으며, 기존에 운영중인 연결실체의 사업과 연계한 시너지 효과가 창출될 수 있도록 결합 서비스를 제공하는 전략을 추진하고 있습니다.

② 현금수송 사업

현금수송 사업은 은행 및 대형유통점 등 대량 현금을 취급하는 업종에서 점차 서비스가 확대되고 있으며 운송대상물도 상품권, 고가물 등 그 범위가 확대되고 있습니다.

③ POS 및 결제장비 관련 사업

POS는 요식업 및 유통업 등의 업종에서 효율적인 재고관리를 가능하게 해 주는 시스템으로 최근들어 중요성이 강화되고 있으며, 결제 단말기로서 신용카드 가맹점에 보급이 확대되고 있습니다. 최근 빅데이터 관련 산업, 핀테크, O2O사업과의 연계 등 POS 기능 및 POS를 통한 서비스 범위가 점차로 확대되고 있는바, POS를 활용한 사업을 확대하는 전략을 검토하고 있습니다. 또한 결제 장비 사업도 핀테크의 발전에 따른 새로운 결제 수단 등장에 대비하고 있습니다.

④ 가맹점 네트워크 사업

가맹점 네트워크 사업은 최근 여신전문금융업법 및 관련 법령 개정으로 인하여 골프장과 같은 건당 고액 결제 가맹점을 확보하기 위한 영업 전략을 수립하고 있으며, 가맹점에 보상금 제공 등이 금지됨에 따라 결제장비 장애시 신속한 대응 및 A/S 등 차별화된 서비스 품질을 제공함으로써 고객을 확보하는데에 주력하고 있습니다.

2) 시장점유율

ATM일괄관리사업은 회사가 최초로 시장을 개척한 분야로 연결실체가 시장의 지배적 위치를 점유하고 있는 사업입니다. 시장점유율에 관한 공신력 있는 자료를 확보하는데 애로가 있어 경쟁업체의 관리사이트 수를 기준으로 추정한 결과 연결실체의 시장점유율은 2019년말을 기준으로 약 55% 내외로 추정되며, ATM VAN(CD VAN)사업은 산업규모가 크지 않고, 공인된 기관에서 나온 산업에 관한 자료가 없기 때문에 시장점유율에 관한 자료를 확보하기가 용이치 않은 실정입니다. 따라서, 당기말 설치기기 대수를 기준으로 추정하였을 때 연결실체의 시장점유율은 약 44% 내외로 추정됩니다. 그 외 사업에 대해서는 공인된 기관에서 나온 산업에 관한 자료가 부족하기 때문에 시장점유율을 파악하기 어렵습니다.

3) 시장의 특성

ATM관리 시장의 경우 금융기관의 ATM 관리와 관련된 Total 서비스를 제공할 수 있는 역량을 보유한 업체가 많지 않아 공급자의 수가 많지 않으나, 수요자가 금융기관에 한정되어 있는 관계로 경쟁이 치열하며, 금융기관의 경영효율화 모색을 위한 비용절감 등 정책수립에 따라 시장의 규모가 좌우될 수 있습니다.

ATM VAN(CD VAN) 사업의 경우, 기기제조업체, ATM VAN(CD VAN) 서비스 제공업체 등이 시장에 참여하여 치열한 경쟁을 보이고 있으며, ATM VAN(CD VAN) 사업은 국내 경제상황 및 그에 따른 내수소비규모 변동 및 결제수단의 발달 등 현금수요에 영향을 줄 수 있는 요인에 의하여 시장의 규모가 변동될 수 있습니다.

현금물류사업은 대형 유통업체 등 현금의 유통이 활발한 업체가 수요자이며, 최근에는 중소형 유통업체, 운수업체 등으로 시장이 확대되고 있습니다.

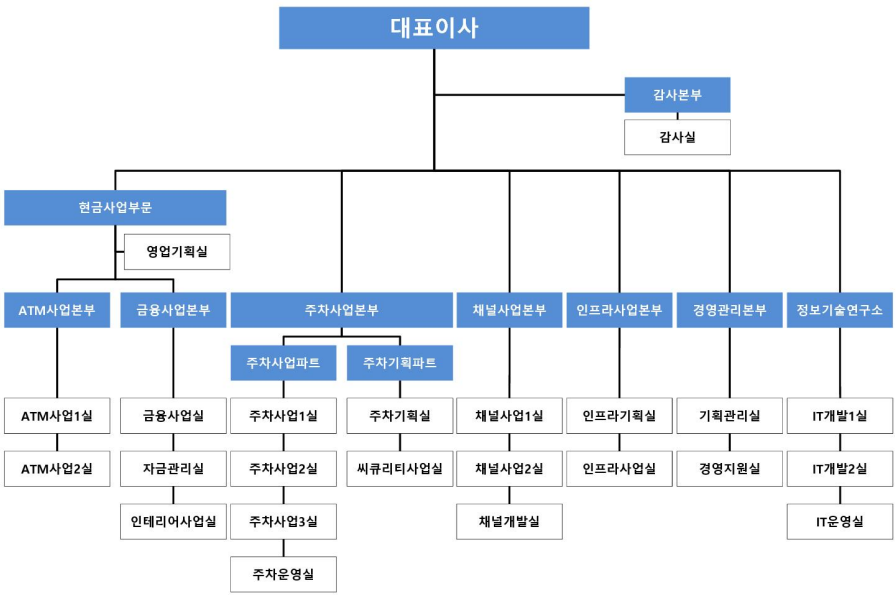
주차사업은 당사에서 직접 주차장을 임대하여 무인으로 운영하는 방식과 기존에 운영중인 주차장을 무인화하여 위탁관리하는 방식으로 사업을 운영하고 있는바, 현재로서는 기존 주차장을 위탁관리하는 방식이 점점 증가하는 추세입니다.

가맹점 대상으로 설치 및 유지보수 서비스를 제공하는 네트워크 사업 및 POS/결제장비 제조 관련 사업에 있어서는 수요자인 사업장, 가맹점의 증가 또는 감소에 따라 시장규모가 변경될 수 있으며, 최근 여신전문금융업법 및 부속 법령 개정으로 규제가 강화되고 있어 이에 대한 적절한 대응(기술적 대응, 영업정책 대응 등) 여부에 따라 시장이 재편될 가능성이 있습니다.

4) 신규사업 등의 내용 및 전망

회사는 2014년부터 무인주차 사업을 적극적으로 추진하고 있습니다. 무인주차 사업은 주차장업과 관련된 당국의 규제가 증가하지 않는 한, 외부요인에 영향을 받지 않는 사업이므로 안정적이라고 할 수 있습니다. 무인주차 사업에 있어서 중요한 사항은 민원처리의 신속성 및 적절한 유지보수라고 할 수 있습니다. 연결실체는 다년간의 ATM관리 및 ATM VAN(CD VAN) 사업에서의 CS 노하우 및 네트워크를 기반으로 경쟁업체보다 우수한 서비스를 제공하여 후발주자임에도 불구하고 서비스 제공 주차장이 증가하고 있는 추세이며, 향후 매출증대를 기대하고 있습니다.

5) 한국전자금융 조직도



2. 주주총회 목적사항별 기재사항

□ 재무제표의 승인

가. 해당 사업연도의 영업상황의 개요

상기 서술된 "III. 경영참고사항"의 "1.사업의 개요"를 참조하여 주시기 바랍니다.

나. 해당 사업연도의 대차대조표(재무상태표) · 손익계산서(포괄손익계산서) · 자본변동표 · 이익잉여금처분계산서(안) 또는 결손금처리계산서(안) · 현금흐름표

※ 이하의 재무제표는 외부감사인의 감사가 완료되지 않은 상태에서 작성된 것으로 외부감사인의 감사 결과 및 정기주주총회 승인 과정에서 변경될 수 있습니다.

A. 한국전자금융(주) 연결 재무제표

(1) 연결 재무상태표

제20 기 2019.01.01 부터 2019.12.31 까지

제19 기 2018.01.01 부터 2018.12.31 까지

한국전자금융 주식회사와 그 종속기업

(단위 : 원)

과목	제20(당)기	제19(전)기
자산		
I.유동자산	220,340,854,252	237,660,646,668
현금및현금성자산	172,989,074,385	193,123,260,645
매출채권및기타채권	32,650,354,512	29,341,433,851
단기금융자산	2,250,000,000	5,618,100,000
재고자산	2,579,642,152	3,730,492,545
기타유동자산	4,773,368,141	5,550,203,800
기타금융자산(유동)	4,190,276,172	58,155,827
계약자산	908,138,890	239,000,000
II.비유동자산	235,512,415,396	173,190,505,516
장기금융자산	4,925,957,032	5,789,900,652
당기손익-공정가치 측정 지정 금융자산	4,875,500,000	512,726,624
기타포괄손익-공정가치 측정 금융자산	1,452,412,208	100,020,480
관계기업투자주식	7,817,920,003	7,860,648,319
유형자산	152,329,834,555	84,688,788,291
무형자산	38,005,495,026	47,551,629,724
이연법인세자산	14,781,000,326	14,985,321,066
기타금융자산(비유동)	10,660,666,452	11,070,653,137
기타비유동자산	663,629,794	630,817,223
자산총계	455,853,269,648	410,851,152,184
부채		
I.유동부채	214,070,446,915	188,687,411,506
매입채무및기타채무	23,396,939,749	32,121,893,289
단기차입금	140,870,000,000	121,797,244,383
단기사채	24,826,973,757	24,805,378,291
당기법인세부채	87,184,920	1,221,718,651
유동리스부채	14,449,484,058	-
기타유동부채	6,453,779,254	6,164,049,660
기타금융부채	1,176,353,800	1,153,152,400
계약부채	2,809,731,377	1,423,974,832
II.비유동부채	79,563,628,024	57,180,987,758

장기차입금	50,500,000,000	52,000,000,000
확정급여부채	5,417,798,378	4,219,386,485
복구충당부채	162,290,960	—
기타비유동부채	206,795,432	961,601,273
기타비유동금융부채	448,903,200	—
비유동리스부채	22,827,840,054	—
부채총계	293,634,074,939	245,868,399,264
자본		
지배기업 소유주지분	156,433,685,094	157,486,769,569
자본금	17,073,864,000	17,322,864,000
기타불입자본	34,150,682,500	33,862,707,239
기타자본구성요소	(118,468,920)	(97,633,263)
이익잉여금	105,327,607,514	106,398,831,593
비지배지분	5,785,509,615	7,495,983,351
자본총계	162,219,194,709	164,982,752,920
자본과부채총계	455,853,269,648	410,851,152,184

(2) 연결 포괄손익계산서

제20 기 2019.01.01 부터 2019.12.31 까지

제19 기 2018.01.01 부터 2018.12.31 까지

한국전자금융 주식회사와 그 종속기업

(단위 : 원)

과 목	제20(당)기	제19(전)기
I.매출	282,876,178,141	294,423,482,228
상품매출	50,699,493,009	69,225,647,085
제품매출	15,918,304	60,417,656
용역매출	232,160,766,828	225,137,417,487
II.영업비용	(266,298,401,421)	(269,510,805,612)
상품매출원가	(46,338,481,207)	(59,461,557,427)
제품매출원가	(47,928,276)	(71,970,162)
판매비와관리비	(219,911,991,938)	(209,977,278,023)
III.영업이익	16,577,776,720	24,912,676,616
IV.금융수익	587,799,799	422,163,776
V.금융비용	(8,165,431,377)	(6,339,754,493)
VI.관계회사지분법손익	(16,015,935)	(615,680,831)
VII.기타수익	640,973,725	959,947,901
VIII.기타비용	(6,173,954,256)	(370,702,917)
IX.법인세비용차감전순이익	3,451,148,676	18,968,650,052
X.법인세비용	(620,021,460)	(6,684,245,069)
연결계속영업이익	2,831,127,216	12,284,404,983
연결중단영업손실	-	-
XI.연결당기순이익	2,831,127,216	12,284,404,983
XII.기타포괄손익	(2,304,763,366)	(1,745,890,477)
(1) 후속적으로 당기손익으로 재분류 되지 않는 포괄손익:		
확정급여제도의 재측정요소	(2,283,927,709)	(1,648,257,214)
(2) 후속적으로 당기손익으로 재분류 되는 포괄손익:		
매도가능금융자산의 공정가치변동	-	-
지분법자본변동	(20,835,657)	(97,633,263)
XIII.총포괄이익	526,363,850	10,538,514,506
XIV.연결당기순이익의 귀속 :		
(1) 지배기업소유지분		
1.계속사업이익	4,545,365,381	21,040,465,324
2.중단사업손실	-	-
(2) 비지배지분		
1.계속사업이익	(1,714,238,165)	(8,756,060,341)
2.중단사업손실	-	-
XV.총포괄손익의 귀속 :		
(1) 지배기업소유지분		

1.계속사업이익	2,244,280,744	19,178,218,146
2.중단사업손실	-	-
(2) 비지배지분		
1.계속사업이익	(1,717,916,894)	(8,639,703,640)
2.중단사업손실	-	-
XVI.주당이익	150	702

(3) 연결 자본변동표

제20 기 2019.01.01 부터 2019.12.31 까지

제19 기 2018.01.01 부터 2018.12.31 까지

한국전자금융 주식회사와 그 종속기업

(단위 : 원)

과목	지배기업 소유주지분					비지배지분	자본총계
	자본금	연결자본잉여금	적립금	연결이익잉여금	합계		
I. 2018년 1월 1일(전기초)	13,007,504,500	17,547,428,140	-	90,419,270,930	120,974,203,570	36,132,189,435	157,106,393,005
전기오류수정	-	-	-	(434,639,756)	(434,639,756)	(186,274,181)	(620,913,937)
II. 총포괄손익							
1. 당기순이익	-	-	-	21,040,465,324	21,040,465,324	(8,756,060,341)	12,284,404,983
2. 기타포괄손익							
지분법자본변동	-	-	(97,633,263)	-	(97,633,263)		(97,633,263)
확정급여제도의 재측정요소	-	-	-	(1,764,613,915)	(1,764,613,915)	116,356,701	(1,648,257,214)
III. 자본에 직접 반영된 소유주와의 거래 등							
1. 배당	-	-	-	(2,861,650,990)	(2,861,650,990)	-	(2,861,650,990)
IV. 종속기업추가출자등							
1. 종속기업 지분 취득	-	239,664,099	-	-	239,664,099	(538,484,099)	(298,820,000)
2. 종속기업간 합병	4,315,359,500	16,075,615,000	-	-	20,390,974,500	(19,271,744,164)	1,119,230,336
IV. 2018년 12월 31일(전기말)	17,322,864,000	33,862,707,239	(97,633,263)	106,398,831,593	157,486,769,569	7,495,983,351	164,982,752,920
I. 2019년 1월 1일(당기초)	17,322,864,000	33,862,707,239	(97,633,263)	106,398,831,593	157,486,769,570	7,495,983,351	164,982,752,920
II. 총포괄손익							
1. 당기순이익	-	-	-	4,545,365,381	4,545,365,381	(1,714,238,165)	2,831,127,216
2. 기타포괄손익							
지분법자본변동			(20,835,657)		(20,835,657)		(20,835,657)
확정급여제도의 재측정요소				(2,280,248,980)	(2,280,248,980)	(3,678,729)	(2,283,927,709)
III. 자본에 직접 반영된 소유주와의 거래 등							
1. 배당	-	-	-	(3,336,340,480)	(3,336,340,480)	-	(3,336,340,480)
2. 자기주식의 소각	(249,000,000)	249,000,000	-	-	-	-	-
3. 주식기준보상	-	38,845,919	-	-	38,845,919	-	38,845,919
IV. 종속기업추가출자등							
1. 종속기업 지분 취득	-	129,342	-	-	129,342	7,443,158	7,572,500
IV. 2019년 12월 31일(당기말)	17,073,864,000	34,150,682,500	(118,468,920)	105,327,607,514	156,433,685,094	5,785,509,615	162,219,194,709

(4) 연결 현금흐름표

제20 기 2019.01.01 부터 2019.12.31 까지

제19 기 2018.01.01 부터 2018.12.31 까지

한국전자금융 주식회사와 그 종속기업

(단위 : 원)

	제20(당)기	제19(전)기
I. 영업활동으로 인한 현금흐름	51,498,119,498	19,810,171,638
영업에서 창출된 현금	59,842,852,430	47,670,504,601
이자의 수취	754,411,291	318,765,927
배당금의 수취	201,759	-
이자의 지급	(8,439,323,096)	(6,314,600,342)
법인세 납부	(660,022,886)	(21,864,498,548)
II. 투자활동으로 인한 현금흐름	(72,076,283,960)	(47,615,907,249)
단기대여금의 감소	-	5,500,000,000
단기금융자산의 처분	4,618,100,000	8,677,685,164
장기금융자산의 처분	3,561,772,733	497,099,200
기타비유동금융자산의 처분	1,665,019,967	2,265,367,690
유형자산의 처분	216,060,361	52,892,786
단기대여금의 취득	(5,000,000,000)	(3,500,000,000)
단기금융자산의 취득	(1,250,000,000)	(8,764,385,164)
장기금융자산의 취득	(2,722,079,220)	(2,823,427,032)
기타금융자산(비유동)의 취득	-	(6,444,207,440)
매도가능금융자산의 취득	(5,800,000,000)	-
기타비유동금융부채의 처분	(5,629,280,895)	-
유형자산의 취득	(60,624,168,996)	(32,933,433,266)
무형자산의 취득	(1,110,407,910)	(1,521,999,187)
관계기업투자주식의 취득	-	(8,601,500,000)
연결실체의 변동으로 인한 현금변동	(1,300,000)	
기타자산(비유동)의 취득	-	(20,000,000)
III. 재무활동으로 인한 현금흐름	433,999,963	13,207,032,759
단기차입금의 차입	996,191,934,505	1,175,526,385,568
단기사채의 발행	125,888,011,341	24,902,987,768
장기차입금의 차입	28,000,000,000	11,000,000,000
단기차입금의 상환	(1,005,619,178,888)	(1,179,811,869,587)
단기사채의 상환	(125,866,415,875)	(15,000,000,000)
장기차입금의 상환	(1,000,000,000)	(250,000,000)
배당금지급	(3,336,340,480)	(2,861,650,990)
종속기업투자지분의 일부매입	-	(298,820,000)

자본금의 증가	8,872,500	—
리스부채의 상환	(13,832,883,140)	—
IV.현금및현금성자산의순증가(감소)(Ⅰ+Ⅱ+Ⅲ)	(20,144,164,499)	(14,598,702,852)
V.기초현금및현금성자산	193,123,260,645	207,729,205,920
VI.외화표시 현금및현금성자산의 환율변동효과	9,978,239	(7,242,423)
VII.기말현금및현금성자산	172,989,074,385	193,123,260,645

(5) 한국전자금융(주) 연결 재무제표에 대한 주식사항

제20(당)기 2019년 01월 01일부터 2019년 12월 31일까지

제19(전)기 2018년 01월 01일부터 2018년 12월 31일까지

한국전자금융 주식회사와 그 종속기업

1. 연결실체의 개요

(1) 지배기업의 개요

한국전자금융 주식회사(이하 "당사"라 함)는 서울특별시 영등포구에 소재하고 있습니다. 당사는 2000년 1월 11일 설립되었으며, 동년 4월 1일에 한국신용정보(주)의 금융사업을 인수하였습니다. 당사는 은행 기계화코너에 대한 일괄관리 및 은행공동 CD/ATM관리 등을 주요 사업으로 영위하고 있습니다. 또한, 당사는 2018년 1월 31일을 기준으로 인프라 통합 및 규모의 경제 달성 등 경영효율성 증대를 위하여 ATM VAN(CD VAN) 서비스 및 부대사업을 영위하는 (주)나이스핀링크를 흡수합병하였습니다.

당사는 2006년 7월 14일 주식을 코스닥시장에 상장하였으며, 당기말 현재 당사의 최대 주주는 (주)NICE홀딩스로 지분율은 35.8%입니다.

(2) 연결대상 종속기업 개요

당기말 및 전기말 현재 연결대상 종속기업은 다음과 같습니다.

회사명	소재지	결산월	지분율(%)		주요영업활동
			당기말	전기말	
나이스씨엠에스	대한민국	12월	98.60	98.57	현금수송 사업
오케이포스	대한민국	12월	72.38	72.38	POS 단말기 사업
무노스	대한민국	12월	70.00	70.00	ERP구축사업
나이스파크둔산(주1)	대한민국	12월	90.00	-	부동산임대업

(주1) 전기 중 무인주차사업의 지속적인 확장을 위하여 신규설립되었으며, 당사가 설립자본금 100,000천원 중 90,000천원을 출자하였습니다.

(3) 연결대상 종속기업의 변동현황

당기 중 신규로 연결에 포함된 회사는 다음과 같습니다.

종속기업명	사유
나이스파크둔산	신규취득

2. 재무제표 작성기준 및 유의적 회계정책

(1) 연결재무제표 작성기준

당사와 당사의 종속기업(이하 "연결실체")의 연결재무제표는 연차재무제표가 속하는 기간의 일부에 대하여 기업회계기준서 제1034호 '중간재무보고'를 적용하여 작성하는 요약중간재무제표입니다. 동 요약중간재무제표에 대한 이해를 위해서는 한국채택국제회계기준에 따라 작성된 2019년 12월 31일자로 종료하는 회계연도에 대한 연차연결재무제표를 함께 이용하여야 합니다.

중간재무제표의 작성에 적용된 유의적 회계정책은 아래에서 설명하는 기준서나 해석서의 도입과 관련된 영향을 제외하고는 2019년 12월 31일로 종료하는 회계연도에 대한 연차재무제표 작성시 채택한 회계정책과 동일합니다.

1) 당기부터 새로 도입된 기준서 및 해석서와 그로 인한 회계정책 변경의 내용은 다음과 같습니다.

- 기업회계기준서 제1116호 리스(제정)

연결실체는 2019년 1월 1일을 최초적용일로 하여 당기부터 기업회계기준서 제1116호를 최초로 적용하였으며, 기업회계기준서 제1116호의 경과규정에 따라 최초적용 누적효과를 최초 적용일의 이익잉여금(또는 적절하다면 자본의 다른 구성요소)에서 조정하고 비교표시되는 재무제표는 재작성하지 않는 방법(수정소급법)을 선택하였습니다.

연결실체는 계약의 약정시점에 계약 자체가 리스인지, 계약이 리스를 포함하는지를 판단하며 최초 적용일에도 이 기준서에 따라 계약이 리스이거나 리스를 포함하고 있는지를 식별합니다. 다만 연결실체는 최초 적용일 이전 계약에 대해서는 최초 적용일에 계약이 리스인지 등에 대해 다시 판단하지 않는 실무적 간편법을 적용하였습니다.

리스이용자는 기초자산을 사용할 권리를 나타내는 사용권자산과 리스료를 지급할 의무를 나타내는 리스부채를 인식해야 합니다. 다만 연결실체는 단기리스와 소액 기초자산리스에 대하여 리스이용자의 인식, 측정 및 표시규정을 적용하지 않는 예외규정을 선택하였습니다.

변경된 리스의 정의는 주로 통제모형과 관련되어 있습니다. 동 기준서는 계약에서 대가와 교환하여 식별되는 자산의 사용 통제권을 일정 기간 이전하게 하는지 여부에 기초하여 계약이 리스를 포함하는지를 판단합니다.

① 리스이용자의 회계처리

ㄱ. 제1017호하에서 운용리스로 회계처리 되었던 계약

동 기준서의 적용으로 인해 기업회계기준서 제1017호에서 재무상태표에 계상되지 않았던 운용리스의 회계처리가 변경되며 동 기준서의 최초 적용일에 연결실체는 다음과 같이 회계 처리합니다.

- 최초인식시점에 지급되지 않은 리스료의 현재가치 측정금액을 재무상태표에서 사용권자산과 리스부채로 인식
- 사용권자산의 감가상각비와 리스부채의 이자비용을 포괄손익계산서에 인식

ㄴ. 제1017호하에서의 금융리스로 회계처리 되었던 계약

금융리스에서의 자산과 관련하여 동 기준서와 기업회계기준서 제1017호와의 주된 차이는 리스이용자가 리스제공자에게 제공하는 잔존가치보증의 측정에서 발생합니다. 동 기준서에서는 기업회계기준서 제1017호에서 요구되었던 최대보증액이 아니라 잔존가치보증에 따라 지급할 것으로 예상되는 금액을 리스부채의 측정치에 포함하여 인식합니다.

② 리스제공자의 회계처리

리스제공자는 계속적으로 리스를 금융리스 또는 운용리스로 분류하고 두 유형의 리스를 다르게 회계처리합니다. 동 기준서에 따르면 중간리스제공자는 상위리스와 전대리스를 두 개의 별도 계약으로 회계처리하며, 전대리스를 상위리스에서 생기는 리스자산에 따라 금융리스 또는 운용리스로 분류합니다(기업회계기준서 제1017호에서는 기초자산에 따라 분류).

- 기업회계기준서 제1109호 금융상품(개정)

동 개정사항은 중도상환특성이 원금과 원금잔액에 대한 이자로만 구성된 계약상 현금흐름의 요건을 충족하는지 평가할 때 옵션을 행사하는 당사자가 조기상환의 원인과 관계없이 합리적인 보상을 지급하거나 수취할 수 있다는 점을 명확히 하고 있습니다. 달리 표현하면 부(-)의 보상을 수반하는 중도상환특성으로 인해 자동적으로 원금과 원금잔액에 대한 이자로만 구성된 계약상 현금흐름의 요건을 충족하지 못하는 것은 아닙니다. 동 개정사항이 연결실체의 재무제표에 미치는 중요한 영향은 없습니다.

- 기업회계기준서 제1028호 관계기업과 공동기업에 대한 투자(개정)

동 개정사항은 장기투자지분에 기업회계기준서 제1109호(손상규정 포함)를 적용하여야 한다는 점을 명확히 합니다. 또한 장기투자지분에 기업회계기준서 제1109호를 적용할 때, 기업회계기준서 제1028호에 따른 장부금액 조정사항(즉 기업회계기준서 제1028호에 따라 피투자기업의 손실을 배분하거나 손상평가함에 따라 발생하는 장기투자지분 장부금액의 조정)은 고려하지 않아야 합니다. 동 개정사항이 연결실체의 재무제표에 미치는 중요한 영향은 없습니다.

- 한국채택국제회계기준 2015-2017 연차개선

동 연차개선은 기업회계기준서 제1012호 '법인세', 기업회계기준서 제1023호 '차입원가', 기업회계기준서 제1103호 '사업결합' 및 기업회계기준서 제1111호 '공동약정'에 대한 일부 개정사항을 포함하고 있습니다.

① 기업회계기준서 제1012호 법인세

동 개정사항은 분배가능한 이익을 창출하는 거래를 최초로 어떻게 인식하였는지에 따라 배당의 세효과를 당기손익, 기타포괄손익 또는 자본으로 인식한다는 점을 명확히 하고 있습니다.

② 기업회계기준서 제1023호 차입원가

기업회계기준서 제1023호의 개정사항은 관련된 자산이 의도된 용도로 사용되거나 판매가능한 상태에 이른 이후에도 특정 차입금의 잔액이 존재하는 경우, 그 차입금은 일반차입금의 자본화이자율을 계산할 때 일반차입금의 일부가 된다는 점을 명확히 하고 있습니다.

③ 기업회계기준서 제1103호 사업결합

제1103호에 대한 개정사항은 기업이 공동영업인 사업에 대한 지배력을 보유하게 되었을 때, 공동영업에 대한 이전보유지분을 공정가치로 재측정하는 것을 포함하여 단계적으로 이루어진 사업결합에 대한 요구사항을 적용해야 한다는 점을 명확히 하고 있습니다. 재측정 대상 이전보유지분은 공동영업과 관련하여 인식되지 않은 자산, 부채 및 영업권을 포함해야 합니다.

④ 기업회계기준서 제1111호 공동약정

기업회계기준서 제1111호에 대한 개정사항은 사업을 구성하는 공동영업에 참여는 하지만 공동지배력은 보유하고 있지 않던 당사자가 해당 공동영업에 대한 공동지배력을 보유하게 되는 경우 기업이 보유한 공동영업에 대한 이전보유지분을 재측정하지 않는다는 것을 명확히 하고 있습니다.

상기 개정사항들이 연결실체의 재무제표에 미치는 중요한 영향은 없습니다.

- 기업회계기준서 제1019호 종업원급여(개정)

동 개정사항은 과거근무원가(또는 정산손익)를 결정할 때 갱신된 가정을 적용하여 제도의 개정(또는 축소 또는 정산) 전후에 제도와 사외적립자산에서 제공된 급여를 반영하여 순확정급여부채(자산)을 재측정하고, (확정급여제도가 초과적립상태에 있을 때 발생할 수 있는) 자산인식상한효과는 고려하지 않는다는 점을 명확히 하고 있습니다. 개정 후 동 기준서는 제도의 개정(또는 축소 또는 정산)으로 인해 발생할 수 있는 자산인식상한효과의 변동은 과거근무원가(또는 정산손익) 인식 후에 결정되며, 그 변동을 기타포괄손익으로 인식한다는 점을 명확히 하고 있습니다.

또한 당기근무원가와 순확정급여부채(자산)의 순이자 측정과 관련된 문단이 개정되었습니다. 연결실체는 제도의 변경 후의 잔여 연차보고기간 동안에 해당하는 당기근무원가와 순이자를 결정하기 위해 재측정에 사용된 갱신된 가정을 사용해야 합니다. 순이자의 경우에 개정사항에서는 제도의 개정 이후 기간 동안의 순이자란 동 기준서 문단99에 따라 재측정된 순확정급여부채(자산)을 재측정할 때 사용한 할인율을 사용하여 산정함을 명확히 합니다.

동 개정사항은 동 기준서에 대한 이번 개정사항이 최초로 적용되는 회계연도 및 그 이후에 발생하는 제도의 개정, 축소 및 정산에만 전진적으로 적용됩니다. 동 개정사항이 연결실체의 재무제표에 미치는 중요한 영향은 없습니다.

- 기업회계기준서 제1115호 고객과의 계약에서 생기는 수익(개정)

동 개정사항은 '원가 기준 투입법 적용 계약의 추가 공시'와 관련하여 문단 한129.1에서 언급하는 '계약'의 의미를 '개별 계약'으로 개정함으로써 기업회계기준서 제1115호를 적용하더라도 공시범위가 축소되지 않도록 하는 것을 주요 내용으로 하고 있습니다. 또한 기업회계기준서 제1115호는 계약의 유형을 구분하지 않으므로, 종전의수익 기준서인 기업회계기준서 제1011호 문단 한45.1의 적용대상에 해당하지 않았던 용역계약도 기업회계기준서 제1115호 문단 한129.1의 적용대상에 해당할 수 있으며, 이에 따라 종전의 수익 기준서에 비해 문단 한129.1에 따른 공시대상 계약의 범위가 넓어질 수 있음을 명확히 하였습니다. 동 개정사항이 연결실체의 재무제표에 미치는 중요한 영향은 없습니다.

- 기업회계기준해석서 제2123호 법인세 처리의 불확실성(제정)

동 해석서는 법인세 처리에 불확실성이 있을 때 어떻게 회계처리하는지를 규정하고 있으며, 다음의 사항을 요구하고 있습니다.

① 기업은 불확실한 법인세 처리 각각을 개별적으로 고려할지 아니면 하나 이상의 다른 불확실한 법인세 처리와 함께 고려할지를 판단하여야 합니다.

② 기업은 법인세 신고에 사용하였거나 사용하려는 불확실한 법인세 처리를 과세당국이 수용할 가능성이 높은지를 판단하여 다음과 같이 과세소득(세무상결손금), 세무기준액, 미사용 세무상결손금, 미사용 세액공제, 세율을 산정합니다.

- 수용할 가능성이 높다면 법인세 신고에 사용하였거나 사용하려는 법인세 처리와 일관되게 산정합니다.

- 수용할 가능성이 높지 않다면 불확실성의 영향을 반영하여 산정합니다.

동 해석서가 연결실체의 재무제표에 미치는 중요한 영향은 없습니다.

당기부터 새로 도입된 기준서 및 해석서로 인한 회계정책 변경이 재무제표에 미치는 영향은 다음과 같습니다.

(단위: 천원)

구 분	2019년 1월 1일		
	변경전	조정사항	변경후
유동자산	237,660,647	-	237,660,647
비유동자산(주1)	173,190,505	31,470,828	204,661,333
자산총계	410,851,152	31,470,828	442,321,980
유동부채(주2)	188,687,411	11,789,000	200,476,411
비유동부채(주2)	57,180,988	19,681,828	76,862,816
부채총계	245,868,399	31,470,828	277,339,227
자본 총계	164,982,753	-	164,982,753

(주1) 기업회계기준서 제1116호 최초 적용에 따른 사용권자산 증가액에 해당합니다.

(주2) 기업회계기준서 제1116호 최초 적용에 따른 리스부채 증가액에 해당합니다.

2) 제정 · 공표되었으나 아직 시행일이 도래하지 않아 적용하지 아니한 한국채택국제회계기준은 없습니다.

(2) 연결실체가 적용하는 회계정책 중 전기와 비교하여 리스와 관련된 회계정책이 당기부터 유의적으로 변경되었으며, 리스와 관련된 연결실체의 회계정책은 다음과 같습니다.

① 리스이용자

연결실체는 계약의 약정시점에 계약 자체가 리스인지, 계약이 리스를 포함하는지를 판단합니다. 연결실체는 기초자산을 사용할 권리를 나타내는 사용권자산과 리스료를 지급할 의무를 나타내는 리스부채를 인식합니다. 다만 단기리스와 소액 기초자산리스의 경우 동 기준서의 예외규정을 선택할 수 있으며 연결실체는 이러한 리스에 대하여 다른 체계적인 기준이 리스이용자의 효익의 형태를 더 잘 나타내는 경우가 아니라면 정액 기준에 따라 비용으로 인식합니다.

리스부채는 리스개시일 현재 지급되지 않은 리스료의 현재가치로 측정됩니다. 리스의 내재이자율을 쉽게 산정할 수 있는 경우에는 그 이자율로 리스료를 할인하며 그 이자율을 쉽게 산정할 수 없는 경우에는 리스이용자의 증분차입이자율을 사용합니다.

리스개시일에 리스부채의 측정치에 포함되는 리스료는 다음 금액으로 구성됩니다.

- 고정리스료(실질적인 고정리스료를 포함하고 받을 리스 인센티브는 차감)
- 지수나 요율(이율)에 따라 달라지는 변동리스료. 처음에는 리스개시일의 지수나 요율(이율)을 사용하여 측정
- 잔존가치보증에 따라 리스이용자가 지급할 것으로 예상되는 금액
- 리스이용자가 매수선택권을 행사할 것이 상당히 확실한 경우에 그 매수선택권의 행사가격
- 리스기간이 리스이용자의 종료선택권 행사를 반영하는 경우에 그 리스를 종료하기 위하여 부담하는 금액

연결실체는 리스부채를 재무상태표에서 다른 부채와 구분하여 표시합니다.

연결실체는 리스개시일 후에 리스부채에 대한 이자를 반영하여 장부금액을 증액하거나 지급한 리스료를 반영하여 장부금액을 감액하여 리스부채를 측정합니다.

연결실체는 다음 중 어느 하나에 해당하는 경우에 리스부채를 재측정하고 관련된 사용권자산에 대해 상응하는 조정을 합니다.

- 리스기간에 변경이 있는 경우나 매수선택권의 행사에 대한 평가에 변동이 있는 경우, 수정 리스료를 수정 할인율로 할인하여 리스부채를 다시 측정합니다.
- 잔존가치보증에 따라 지급할 것으로 예상되는 금액에 변동이 있는 경우나 리스료를 산정할 때 사용한 지수나 요율(이율)의 변동으로 생기는 미래 리스료에 변동이 있는 경우, 수정 리스료를 최초 할인율로 할인하여 리스부채를 다시 측정합니다. 다만 리스료의 변동이 변동이자율의 변동으로 생긴 경우에는 그 이자율 변동을 반영하는 수정 할인율을 사용합니다.
- 별도 리스로 회계처리하지 않는 리스변경에 대하여 수정 리스료를 수정 할인율로 할인하여 리스부채를 다시 측정합니다.

사용권자산은 리스부채의 최초 측정금액, 리스개시일이나 그 전에 지급한 리스료(받은 리스 인센티브는 차감), 리스이용자가 부담하는 리스개설직접원가로 구성되며, 후속적으로 원가에서 감가상각누계액과 손상차손누계액을 차감하여 측정합니다.

리스조건에서 요구하는 대로 기초자산을 해체하고 제거하거나, 기초자산이 위치한 부지를 복구하거나, 기초자산 자체를 복구할 때 리스이용자가 부담하는 원가의 추정치(다만 그 원가가 재고자산을 생산하기 위해 부담하는 것이 아니어야 한다)는 사용권자산에 포함되며 기업 회계기준서 제1037호 '충당부채, 우발부채, 우발자산'을 적용하여 인식하고 측정합니다.

리스기간 종료시점 이전에 리스이용자에게 기초자산의 소유권을 이전하는 경우나 사용권자산의 원가에 리스이용자가 매수선택권을 행사할 것임이 반영되는 경우에, 리스이용자는 리스개시일부터 기초자산의 내용연수 종료시점까지 사용권자산을 감가상각합니다. 그 밖의 경우에는 리스이용자는 리스개시일부터 사용권자산의 내용연수종료일과 리스기간 종료일 중 이른 날까지 사용권자산을 감가상각합니다.

연결실체는 사용권자산이 손상되었는지를 판단하고 식별되는 손상차손을 회계처리하기 위하여 기업회계기준서 제1036호 '자산손상'을 적용합니다.

연결실체는 변동리스료(다만 지수나 요율(이율)에 따라 달라지는 변동리스료는 제외)는 사용권자산과 리스부채의 측정에 포함하지 않으며, 그러한 리스료는 변동리스료를 유발하는 사건 또는 조건이 생기는 기간에 당기손익으로 인식합니다.

실무적 간편법으로 리스이용자는 비리스요소를 리스요소와 분리하지 않고, 각 리스요소와 이에 관련되는 비리스요소를 하나의 리스요소로 회계처리하는 방법을 기초자산의 유형별로 선택할 수 있으며, 연결실체는 이러한 실무적 간편법을 사용하지 않고있습니다.

② 리스제공자

연결실체는 각 리스를 운용리스 또는 금융리스로 분류합니다. 기초자산의 소유에 따른 위험과 보상의 대부분을 이전하는 리스는 금융리스로 분류하며 기초자산의 소유에 따른 위험과 보상의 대부분을 이전하지 않는 리스는 운용리스로 분류합니다.

연결실체가 중간리스제공자인 경우 연결실체는 상위리스와 전대리스를 두 개의 별도계약으로 회계처리하고 있습니다. 연결실체는 기초자산이 아닌 상위리스에서 생기는사용권자산에 따라 전대리스를 금융리스 또는 운용리스로 분류합니다.

연결실체는 정액 기준이나 다른 체계적인 기준으로 운용리스의 리스료를 수익으로 인식합니다. 다른 체계적인 기준이 기초자산의 사용으로 생기는 효익이 감소되는 형태를 더 잘 나타낸다면 연결실체는 그 기준을 적용합니다.

연결실체는 운용리스 체결과정에서 부담하는 리스개설직접원가를 기초자산의 장부금액에 더하고 리스료 수익과 같은 기준으로 리스기간에 걸쳐 비용으로 인식합니다.

연결실체는 리스개시일에 금융리스에 따라 보유하는 자산을 재무상태표에 인식하고 그 자산을 리스순투자와 동일한 금액의 수취채권으로 표시하며 후속적으로 리스순투자 금액에 일정한 기간수익률을 반영하는 방식으로 리스기간에 걸쳐 금융수익을 인식합니다.

하나의 리스요소와 하나 이상의 추가 리스요소나 비리스요소를 포함하는 계약에서 리스제공자는 기업회계기준서 제1115호를 적용하여 계약 대가를 배분합니다.

3. 중요한 판단과 추정

중간재무제표를 작성함에 있어, 경영진은 회계정책 적용과 자산·부채 및 수익·비용에 영향을 미치는 판단, 추정 및 가정을 해야 합니다. 실제 결과는 이러한 추정치와 다를 수 있습니다.

중간재무제표 작성을 위해 연결실체 회계정책의 적용과 추정 불확실성의 주요원천에 대해 경영진이 내린 중요한 판단은 2018년 12월 31일로 종료하는 회계연도에 대한 연차재무제표와 동일합니다.

※ 상세한 주식사항은 향후 주주총회 1주일 전까지 전자공시시스템(<http://dart.fss.or.kr>)에 공시예정인 연결실체의 연결감사보고서를 참조하시기 바랍니다.

B. 한국전자금융(주) 별도 재무제표

(1) 재무상태표

제 20 기 2019.01.01 부터 2019.12.31 까지

제 19 기 2018.01.01 부터 2018.12.31 까지

한국전자금융주식회사

(단위 : 원)

과목	제20(당)기	제19(전)기
자산		
I.유동자산	197,220,428,823	204,554,948,926
현금및현금성자산	165,292,468,774	175,875,958,460
매출채권및기타채권	23,150,765,485	22,920,383,851
단기금융자산	-	500,000,000
재고자산	881,445,362	1,241,313,773
기타유동자산	3,827,399,815	4,015,902,157
기타금융자산	4,068,349,387	1,390,685
II.비유동자산	221,375,074,203	177,322,456,129
장기금융자산	4,925,957,032	5,789,900,652
당기손익-공정가치 측정 지정 금융자산	4,875,500,000	-
기타포괄손익-공정가치 측정 금융자산	900,020,480	100,020,480
종속기업및관계기업투자주식	35,727,781,577	44,128,481,577
유형자산	122,561,466,795	76,922,412,714
무형자산	22,248,529,249	23,898,519,682
이연법인세자산	15,074,765,815	15,873,044,927
기타금융자산	14,407,285,362	10,001,716,098
기타비유동자산	653,767,893	608,359,999
자산총계	418,595,503,026	381,877,405,055
부채		
I.유동부채	198,975,076,508	171,031,510,563
매입채무및기타채무	19,574,831,863	26,941,209,660
단기차입금	136,870,000,000	114,297,244,383
단기사채	24,826,973,757	24,805,378,291
당기법인세부채	27,277,126	964,527,510
기타유동부채	16,742,316,072	2,914,337,772
기타금융부채	933,677,690	1,108,812,947
II.비유동부채	63,745,587,474	55,006,338,716
장기차입금	37,500,000,000	51,000,000,000
확정급여부채	4,486,983,184	3,044,737,543

복구충당부채	162,290,960	-
기타비유동부채	21,047,530,130	961,601,173
기타비유동금융부채	548,783,200	-
부채총계	262,720,663,982	226,037,849,279
자본		
자본금	17,073,864,000	17,322,864,000
자본잉여금	41,732,255,614	41,444,409,695
이익잉여금	97,068,719,430	97,072,282,081
자본총계	155,874,839,044	155,839,555,776
부채와자본총계	418,595,503,026	381,877,405,055

(2) 포괄손익계산서

제 20 기 2019.01.01 부터 2019.12.31 까지

제 19 기 2018.01.01 부터 2018.12.31 까지

한국전자금융주식회사

(단위 : 원)

과 목	제20(당)기	제19(전)기
I.영업수익	223,334,468,538	208,903,836,777
상품매출	16,318,802,898	10,784,265,111
용역매출	207,015,665,640	198,119,571,666
II.영업비용	(201,205,190,249)	(185,100,213,589)
상품매출원가	(12,443,080,327)	(8,292,185,379)
판매비와관리비	(188,762,109,922)	(176,808,028,210)
III.영업이익	22,129,278,289	23,803,623,188
IV.금융수익	1,069,881,398	621,375,817
V.금융비용	(8,177,816,587)	(6,173,650,127)
VI.기타수익	458,083,902	332,956,383
VII.기타비용	(8,920,578,300)	(159,678,080)
VIII.법인세비용차감전순이익	6,558,848,702	18,424,627,181
IX.법인세비용	(923,969,258)	(2,916,401,570)
X.당기순이익	5,634,879,444	15,508,225,611
XI.기타포괄손익	(2,302,101,615)	(2,090,339,285)
(1) 후속적으로 당기손익으로 재분류 되는 포괄손익:		
확정급여제도의 재측정요소	(2,302,101,615)	(2,090,339,285)
(2) 후속적으로 당기손익으로 재분류 되지 않는 포괄손익:		
매도가능금융자산의 공정가치변동	-	-
XII.총포괄이익	3,332,777,829	13,417,886,326
XIII.주당이익	186	518

(3) 자본변동표

제 20 기 2019.01.01 부터 2019.12.31 까지
제 19 기 2018.01.01 부터 2018.12.31 까지

한국전자금융주식회사

(단위 : 원)

		자본			
		자본금	자본잉여금	이익잉여금	자본 합계
2018.01.01 (기초자본)		13,007,504,500	18,343,171,679	86,516,046,745	117,866,722,924
자본의 변동	당기순이익	-	-	15,508,225,611	15,508,225,611
	확정급여제도의 재측정요소	-	-	(2,090,339,285)	(2,090,339,285)
	배당금	-	-	(2,861,650,990)	(2,861,650,990)
	합병으로인한 증감	4,315,359,500	23,101,238,016	-	27,416,597,516
2018.12.31 (기말자본)		17,322,864,000	41,444,409,695	97,072,282,081	155,839,555,776
2019.01.01 (기초자본)		17,322,864,000	41,444,409,695	97,072,282,081	155,839,555,776
자본의 변동	당기순이익	-	-	5,634,879,444	5,634,879,444
	확정급여제도의 재측정요소	-	-	(2,302,101,615)	(2,302,101,615)
	배당금	-	-	(3,336,340,480)	(3,336,340,480)
	자기주식의 소각	(249,000,000)	249,000,000	-	-
	주식기준보상거래의 인식	-	38,845,919	-	38,845,919
2019.12.31 (기말자본)		17,073,864,000	41,732,255,614	97,068,719,430	155,874,839,044

(4) 현금흐름표

제 20 기 2019.01.01 부터 2019.12.31 까지
제 19 기 2018.01.01 부터 2018.12.31 까지

한국전자금융주식회사

(단위 : 원)

과 목	제20(당)기	제19(전)기
I. 영업활동으로 인한 현금흐름	51,042,057,184	16,532,555,371
영업에서 창출된 현금	58,589,526,119	25,196,276,424
이자의 수취	1,071,272,083	222,179,755
배당금의 수취	201,759	-
이자의 지급	(8,205,312,959)	(5,958,002,455)
법인세 납부	(413,629,818)	(2,927,898,353)
II. 투자활동으로 인한 현금흐름	(55,319,827,324)	29,443,302,918
단기대여금의 감소	-	12,500,000,000
단기금융자산의 감소	1,500,000,000	960,000,000
장기금융자산의 감소	3,561,772,733	402,539,200
장기기타채권의 감소	1,447,593,967	1,943,960,690
유형자산의 처분	174,385,450	21,915,516
당기손익- 공정가치 측정 금융자산의 취득	(5,800,000,000)	-
단기금융자산의 증가	(1,000,000,000)	(500,000,000)
합병으로 인한 처분 및 취득	-	70,747,450,448
장기금융자산의 증가	(2,722,079,220)	(2,821,457,032)
장기기타채권의 증가	(4,300,211,995)	-
종속기업 및 관계기업 투자주식의 취득	(91,300,000)	(8,900,320,000)
유형자산의 취득	(40,149,985,349)	(30,639,689,814)
무형자산의 취득	(740,002,910)	(704,688,650)
단기대여금의 증가	(1,300,000,000)	(7,500,000,000)
장기대여금의 증가	(5,900,000,000)	-
기타비유동자산의 증가	-	(6,066,407,440)
III. 재무활동으로 인한 현금흐름	(6,315,697,785)	25,278,574,161
단기차입금의 증가	984,891,932,005	1,117,269,158,746
장기차입금의 증가	15,000,000,000	10,000,000,000
단기사채의 발행	125,888,011,341	24,902,987,768
단기사채의 상환	(125,866,415,875)	(15,000,000,000)
유동성장기차입금의 상환	-	(8,500,000,000)
단기차입금의 감소	(990,819,176,388)	(1,100,531,921,363)
운용리스부채의 감소	(12,073,708,388)	-
배당 지급	(3,336,340,480)	(2,861,650,990)

Ⅳ.현금의증가(Ⅰ+Ⅱ+Ⅲ)	(10,593,467,925)	71,254,432,450
Ⅴ.기초의현금	175,875,958,460	104,608,744,239
Ⅵ.외화표시 현금및현금성자산의 환율변동효과	9,978,239	12,781,771
Ⅶ.기말의현금	165,292,468,774	175,875,958,460

(5) 이익잉여금처분계산서(현금배당 포함)

이 익 잉 여 금 처 분 계 산 서

제 20 기	2019년 1월 1일 부터 2019년 12월 31일 까지	제 19 기	2018년 1월 1일 부터 2018년 12월 31일 까지
처분예정일	2020년 3월 26일	처분확정일	2019년 3월 21일

(단위: 원)

과 목	제20(당) 기		제19(전) 기	
I. 미처분이익잉여금		93,755,537,554		94,092,734,253
1. 전기이월미처분이익잉여금	90,422,759,725		80,674,847,927	
2. 당기순이익	5,634,879,444		15,508,225,611	
3. 확정급여제도의 재측정요소	(2,302,101,615)		(2,090,339,285)	
II. 이익잉여금처분액		3,669,974,528		3,669,974,528
1. 이익준비금	333,634,048		333,634,048	
2. 배당금	3,336,340,480		3,336,340,480	
가. 현금배당 (주당배당금(율) 당기 : 보통주 110원(22%) 전기 : 보통주 110원(22%)	3,336,340,480		3,336,340,480	
III. 차기이월미처분이익잉여금		90,085,563,026		90,422,759,725

(6) 최근 2사업연도의 배당에 관한 사항

구 분		제 19 기	제 18 기
주당배당금(원)	보통주	110	110
	우선주	-	-
시가배당율(%)	보통주	1.2	1.0
	우선주	-	-
배당금 총액(원)		3,336,340,480	2,861,650,990
당기순이익(원)		15,508,225,611	13,515,415,560

(7) 한국전자금융(주) 별도 재무제표에 대한 주석사항

제20(당)기 2019년 01월 01일부터 2019년 12월 31일까지

제19(전)기 2018년 01월 01일부터 2018년 12월 31일까지

회사명 : 한국전자금융 주식회사

1. 회사의 개요

한국전자금융 주식회사(이하 "당사"라 함)는 서울특별시 영등포구에 소재하고 있습니다. 당사는 2000년 1월 11일 설립되었으며, 동년 4월 1일에 한국신용정보(주)의 금융사업을 인수하였습니다. 당사는 은행 기계화코너에 대한 일괄관리 및 은행공동 CD/ATM관리 등을 주요 사업으로 영위하고 있습니다. 또한, 당사는 2018년 1월 31일을 기준으로 인프라 통합 및 규모의 경제 달성 등 경영효율성 증대를 위하여 ATM VAN(CD VAN) 서비스 및 부대사업을 영위하는 (주)나이스핀링크를 흡수합병하였습니다.

당사는 2006년 7월 14일 주식을 코스닥시장에 상장하였으며, 당기말 현재 당사의 최대 주주는 (주)NICE홀딩스로 지분율은 35.8%입니다.

2. 재무제표 작성기준 및 유의적 회계정책

(1) 재무제표 작성기준

당사는 한국채택국제회계기준을 적용하여 재무제표를 작성하고 있으며, 동 재무제표는 기업회계기준서 제1027호 '별도재무제표'에 따른 별도재무제표로, 별도재무제표는 지배기업 또는 피투자자에 대하여 공동지배력이나 유의적인 영향력이 있는 투자자가 투자자산을 원가법 또는 기업회계기준서 제1109호 '금융상품'에 따른 방법, 기업회계기준서 제1028호 '관계기업과 공동기업에 대한 투자'에서 규정하는 지분법 중 어느 하나를 적용하여 표시한 재무제표입니다.

재무제표는 아래의 회계정책에서 설명한 바와 같이 매 보고기간 말에 재평가금액이나 공정가치로 측정되는 특정 비유동자산과 금융자산을 제외하고는 역사적 원가주의를 기준으로 작성되었습니다. 역사적원가는 일반적으로 자산을 취득하기 위하여 지급한 대가의 공정가치로 측정하고 있습니다.

공정가치는 가격이 직접 관측가능한지 아니면 가치평가기법을 사용하여 추정하는지의 여부에 관계없이 측정일에 시장참여자 사이의 정상거래에서 자산을 매도하면서 수취하거나 부채를 이전하면서 지급하게 될 가격입니다. 자산이나 부채의 공정가치를 추정함에 있어 당사는 시장참여자가 측정일에 자산이나 부채의 가격을 결정할 때 고려하는 자산이나 부채의 특성을 고려합니다. 기업회계기준서 제1102호 '주식기준보상'의 적용범위에 포함되는 주식기준보상거래, 기업회계기준서 제1017호 '리스'의 적용범위에 포함되는 리스거래, 기업회계기준서 제1002호 '재고자산'의 순실현가능가치 및 기업회계기준서 제1036호 '자산손상'의 사용가치와 같이 공정가치와 일부 유사하나 공정가치가 아닌 측정치를 제외하고는 측정 또는 공시목적상 공정가치는 상기에서 설명한 원칙에 따라 결정됩니다.

한편, 동 재무제표는 2020년 2월 28일자 이사회에서 발행 승인될 예정이며, 2020년 3월 21일자 주주총회에서 최종 승인될 예정입니다.

1) 당기부터 새로 도입된 기준서 및 해석서와 그로 인한 회계정책 변경의 내용은 다음과 같습니다.

- 기업회계기준서 제1116호 리스(제정)

당사는 2019년 1월 1일을 최초적용일로 하여 당기부터 기업회계기준서 제1116호를 최초로 적용하였으며, 기업회계기준서 제1116호의 경과규정에 따라 최초적용 누적효과를 최초 적용일의 이익잉여금(또는 적절하다면 자본의 다른 구성요소)에서 조정하고 비교표시되는 재무제표는 재작성하지 않는 방법(수정소급법)을 선택하였습니다.

당사는 계약의 약정시점에 계약 자체가 리스인지, 계약이 리스를 포함하는지를 판단하며 최초 적용일에도 이 기준서에 따라 계약이 리스이거나 리스를 포함하고 있는지를 식별합니다. 다만 당사는 최초 적용일 이전 계약에 대해서는 최초 적용일에 계약이 리스인지 등에 대해 다시 판단하지 않는 실무적 간편법을 적용하였습니다.

리스이용자는 기초자산을 사용할 권리를 나타내는 사용권자산과 리스료를 지급할 의무를 나타내는 리스부채를 인식해야 합니다. 다만 당사는 단기리스와 소액 기초자산리스에 대하여 리스이용자의 인식, 측정 및 표시규정을 적용하지 않는 예외규정을 선택하였습니다.

변경된 리스의 정의는 주로 통제모형과 관련되어 있습니다. 동 기준서는 계약에서 대가와 교환하여 식별되는 자산의 사용 통제권을 일정 기간 이전하게 하는지 여부에 기초하여 계약이 리스를 포함하는지를 판단합니다.

① 리스이용자의 회계처리

ㄱ. 제1017호하에서 운용리스로 회계처리 되었던 계약

동 기준서의 적용으로 인해 기업회계기준서 제1017호에서 재무상태표에 계상되지 않았던 운용리스의 회계처리가 변경되며 동 기준서의 최초 적용일에 당사는 다음과 같이 회계처리합니다.

- 최초인식시점에 지급되지 않은 리스료의 현재가치 측정금액을 재무상태표에서 사용권자산과 리스부채로 인식
- 사용권자산의 감가상각비와 리스부채의 이자비용을 포괄손익계산서에 인식

ㄴ. 제1017호하에서의 금융리스로 회계처리 되었던 계약

금융리스에서의 자산과 관련하여 동 기준서와 기업회계기준서 제1017호와의 주된 차이는 리스이용자가 리스제공자에게 제공하는 잔존가치보증의 측정에서 발생합니다. 동 기준서에서는 기업회계기준서 제1017호에서 요구되었던 최대보증액이 아니라 잔존가치보증에 따라 지급할 것으로 예상되는 금액을 리스부채의 측정치에 포함하여 인식합니다.

② 리스제공자의 회계처리

리스제공자는 계속적으로 리스를 금융리스 또는 운용리스로 분류하고 두 유형의 리스를 다르게 회계처리합니다. 동 기준서에 따르면 중간리스제공자는 상위리스와 전대리스를 두 개의 별도 계약으로 회계처리하며, 전대리스를 상위리스에서 생기는 리스자산에 따라 금융리스 또는 운용리스로 분류합니다(기업회계기준서 제1017호에서는 기초자산에 따라 분류).

- 기업회계기준서 제1109호 금융상품(개정)

동 개정사항은 중도상환특성이 원금과 원금잔액에 대한 이자로만 구성된 계약상 현금흐름의 요건을 충족하는지 평가할 때 옵션을 행사하는 당사자가 조기상환의 원인과 관계없이 합리적인 보상을 지급하거나 수취할 수 있다는 점을 명확히 하고 있습니다. 달리 표현하면 부(-)의 보상을 수반하는 중도상환특성으로 인해 자동적으로 원금과 원금잔액에 대한 이자로만 구성된 계약상 현금흐름의 요건을 충족하지 못하는 것은 아닙니다. 동 개정사항이 당사의 재무제표에 미치는 중요한 영향은 없습니다.

- 기업회계기준서 제1028호 관계기업과 공동기업에 대한 투자(개정)

동 개정사항은 장기투자지분에 기업회계기준서 제1109호(손상규정 포함)를 적용하여야 한다는 점을 명확히 합니다. 또한 장기투자지분에 기업회계기준서 제1109호를 적용할 때, 기업회계기준서 제1028호에 따른 장부금액 조정사항(즉 기업회계기준서 제1028호에 따라 피투자기업의 손실을 배분하거나 손상평가함에 따라 발생하는 장기투자지분 장부금액의 조정)은 고려하지 않아야 합니다. 동 개정사항이 당사의 재무제표에 미치는 중요한 영향은 없습니다.

- 한국채택국제회계기준 2015-2017 연차개선

동 연차개선은 기업회계기준서 제1012호 '법인세', 기업회계기준서 제1023호 '차입원가', 기업회계기준서 제1103호 '사업결합' 및 기업회계기준서 제1111호 '공동약정'에 대한 일부 개정사항을 포함하고 있습니다.

① 기업회계기준서 제1012호 법인세

동 개정사항은 분배가능한 이익을 창출하는 거래를 최초로 어떻게 인식하였는지에 따라 배당의 세효과를 당기손익, 기타포괄손익 또는 자본으로 인식한다는 점을 명확히 하고 있습니다.

② 기업회계기준서 제1023호 차입원가

기업회계기준서 제1023호의 개정사항은 관련된 자산이 의도된 용도로 사용되거나 판매가능한 상태에 이른 이후에도 특정 차입금의 잔액이 존재하는 경우, 그 차입금은 일반차입금의 자본화이자율을 계산할 때 일반차입금의 일부가 된다는 점을 명확히 하고 있습니다.

③ 기업회계기준서 제1103호 사업결합

제1103호에 대한 개정사항은 기업이 공동영업인 사업에 대한 지배력을 보유하게 되었을 때, 공동영업에 대한 이전보유지분을 공정가치로 재측정하는 것을 포함하여 단계적으로 이루어진 사업결합에 대한 요구사항을 적용해야 한다는 점을 명확히 하고 있습니다. 재측정 대상 이전보유지분은 공동영업과 관련하여 인식되지 않은 자산, 부채 및 영업권을 포함해야 합니다.

④ 기업회계기준서 제1111호 공동약정

기업회계기준서 제1111호에 대한 개정사항은 사업을 구성하는 공동영업에 참여는 하지만 공동지배력은 보유하고 있지 않던 당사자가 해당 공동영업에 대한 공동지배력을 보유하게 되는 경우 기업이 보유한 공동영업에 대한 이전보유지분을 재측정하지 않는다는 것을 명확히 하고 있습니다.

상기 개정사항들이 당사의 재무제표에 미치는 중요한 영향은 없습니다.

- 기업회계기준서 제1019호 종업원급여(개정)

동 개정사항은 과거근무원가(또는 정산손익)를 결정할 때 갱신된 가정을 적용하여 제도의 개정(또는 축소 또는 정산) 전후에 제도와 사외적립자산에서 제공된 급여를 반영하여 순확정급여부채(자산)을 재측정하고, (확정급여제도가 초과적립상태에 있을 때 발생할 수 있는) 자산 인식상한효과는 고려하지 않는다는 점을 명확히 하고 있습니다. 개정 후 동 기준서는 제도의 개정(또는 축소 또는 정산)으로 인해 발생할 수 있는 자산인식상한효과의 변동은 과거근무원가(또는 정산손익) 인식 후에 결정되며, 그 변동을 기타포괄손익으로 인식한다는 점을 명확히 하고 있습니다.

또한 당기근무원가와 순확정급여부채(자산)의 순이자 측정과 관련된 문단이 개정되었습니다. 당사는 제도의 변경 후의 잔여 연차보고기간 동안에 해당하는 당기근무원가와 순이자를 결정하기 위해 재측정에 사용된 갱신된 가정을 사용해야 합니다. 순이자의 경우에 개정사항에서는 제도의 개정 이후 기간 동안의 순이자는 동 기준서 문단99에 따라 재측정된 순확정급여부채(자산)를 재측정할 때 사용한 할인율을 사용하여산정함을 명확히 합니다.

동 개정사항은 동 기준서에 대한 이번 개정사항이 최초로 적용되는 회계연도 및 그 이후에 발생하는 제도의 개정, 축소 및 정산에만 전진적으로 적용됩니다. 동 개정사항이 당사의 재무제표에 미치는 중요한 영향은 없습니다.

- 기업회계기준서 제1115호 고객과의 계약에서 생기는 수익(개정)

동 개정사항은 '원가 기준 투입법 적용 계약의 추가 공시'와 관련하여 문단 한129.1에서 언급하는 '계약'의 의미를 '개별 계약'으로 개정함으로써 기업회계기준서 제1115호를 적용하더라도 공시범위가 축소되지 않도록 하는 것을 주요 내용으로 하고 있습니다. 또한 기업회계기준서 제1115호는 계약의 유형을 구분하지 않으므로, 종전의수익 기준서인 기업회계기준서 제1011호 문단 한45.1의 적용대상에 해당하지 않았던 용역계약도 기업회계기준서 제1115호 문단 한129.1의 적용대상에 해당할 수 있으며, 이에 따라 종전의 수익 기준서에 비해 문단 한129.1에 따른 공시대상 계약의 범위가 넓어질 수 있음을 명확히 하였습니다. 동 개정사항이 당사의 재무제표에 미치는 중요한 영향은 없습니다.

- 기업회계기준해석서 제2123호 법인세 처리의 불확실성(제정)

동 해석서는 법인세 처리에 불확실성이 있을 때 어떻게 회계처리하는지를 규정하고 있으며, 다음의 사항을 요구하고 있습니다.

① 기업은 불확실한 법인세 처리 각각을 개별적으로 고려할지 아니면 하나 이상의 다른 불확실한 법인세 처리와 함께 고려할지를 판단하여야 합니다.

② 기업은 법인세 신고에 사용하였거나 사용하려는 불확실한 법인세 처리를 과세당국이 수용할 가능성이 높은지를 판단하여 다음과 같이 과세소득(세무상결손금), 세무기준액, 미사용 세무상결손금, 미사용 세액공제, 세율을 산정합니다.

- 수용할 가능성이 높다면 법인세 신고에 사용하였거나 사용하려는 법인세 처리와 일관되게 산정합니다.

- 수용할 가능성이 높지 않다면 불확실성의 영향을 반영하여 산정합니다.

동 해석서가 당사의 재무제표에 미치는 중요한 영향은 없습니다.

당기부터 새로 도입된 기준서 및 해석서로 인한 회계정책 변경이 재무제표에 미치는 영향은 다음과 같습니다.

(단위: 천원)

구 분	2019년 1월 1일		
	변경전	조정사항	변경후
유동자산	204,554,949	-	204,554,949
비유동자산(주1)	177,322,456	27,528,510	204,850,966
자산총계	381,877,405	27,528,510	409,405,915
유동부채(주2)	171,031,511	10,356,721	181,388,232
비유동부채(주2)	55,006,339	17,171,789	72,178,128
부채총계	226,037,850	27,528,510	253,566,360
자본 총계	155,839,555	-	155,839,555

(주1) 기업회계기준서 제1116호 최초 적용에 따른 사용권자산 증가액에 해당합니다.

(주2) 기업회계기준서 제1116호 최초 적용에 따른 리스부채 증가액에 해당합니다.

2) 제정 · 공표되었으나 아직 시행일이 도래하지 않아 적용하지 아니한 한국채택국제회계기준은 없습니다.

(2) 당사가 적용하는 회계정책 중 전기와 비교하여 리스와 관련된 회계정책이 당기부터 유의적으로 변경되었으며, 리스와 관련된 당사의 회계정책은 다음과 같습니다.

① 리스이용자

당사는 계약의 약정시점에 계약 자체가 리스인지, 계약이 리스를 포함하는지를 판단합니다. 당사는 기초자산을 사용할 권리를 나타내는 사용권자산과 리스료를 지급할 의무를 나타내는 리스부채를 인식합니다. 다만 단기리스와 소액 기초자산리스의 경우 동 기준서의 예외규정을 선택할 수 있으며 당사는 이러한 리스에 대하여 다른 체계적인 기준이 리스이용자의 효익의 형태를 더 잘 나타내는 경우가 아니라면 정액 기준에 따라 비용으로 인식합니다.

리스부채는 리스개시일 현재 지급되지 않은 리스료의 현재가치로 측정됩니다. 리스의 내재이자율을 쉽게 산정할 수 있는 경우에는 그 이자율로 리스료를 할인하며 그 이자율을 쉽게 산정할 수 없는 경우에는 리스이용자의 증분차입이자율을 사용합니다.

리스개시일에 리스부채의 측정치에 포함되는 리스료는 다음 금액으로 구성됩니다.

- 고정리스료(실질적인 고정리스료를 포함하고 받을 리스 인센티브는 차감)
- 지수나 요율(이율)에 따라 달라지는 변동리스료. 처음에는 리스개시일의 지수나 요율(이율)을 사용하여 측정
- 잔존가치보중에 따라 리스이용자가 지급할 것으로 예상되는 금액
- 리스이용자가 매수선택권을 행사할 것이 상당히 확실한 경우에 그 매수선택권의 행사가격
- 리스기간이 리스이용자의 종료선택권 행사를 반영하는 경우에 그 리스를 종료하기 위하여 부담하는 금액

당사는 리스부채를 재무상태표에서 다른 부채와 구분하여 표시합니다.

당사는 리스개시일 후에 리스부채에 대한 이자를 반영하여 장부금액을 증액하거나 지급한 리스료를 반영하여 장부금액을 감액하여 리스부채를 측정합니다.

당사는 다음 중 어느 하나에 해당하는 경우에 리스부채를 재측정하고 관련된 사용권자산에 대해 상응하는 조정을 합니다.

- 리스기간에 변경이 있는 경우나 매수선택권의 행사에 대한 평가에 변동이 있는 경우, 수정 리스료를 수정 할인율로 할인하여 리스부채를 다시 측정합니다.
- 잔존가치보증에 따라 지급할 것으로 예상되는 금액에 변동이 있는 경우나 리스료를 산정할 때 사용한 지수나 요율(이율)의 변동으로 생기는 미래 리스료에 변동이 있는 경우, 수정 리스료를 최초 할인율로 할인하여 리스부채를 다시 측정합니다. 다만 리스료의 변동이 변동이자율의 변동으로 생긴 경우에는 그 이자율 변동을 반영하는 수정 할인율을 사용합니다.
- 별도 리스로 회계처리하지 않는 리스변경에 대하여 수정 리스료를 수정 할인율로 할인하여 리스부채를 다시 측정합니다.

사용권자산은 리스부채의 최초 측정금액, 리스개시일이나 그 전에 지급한 리스료(받은 리스 인센티브는 차감), 리스이용자가 부담하는 리스개설직접원가로 구성되며, 후속적으로 원가에서 감가상각누계액과 손상차손누계액을 차감하여 측정합니다.

리스조건에서 요구하는 대로 기초자산을 해체하고 제거하거나, 기초자산이 위치한 부지를 복구하거나, 기초자산 자체를 복구할 때 리스이용자가 부담하는 원가의 추정치(다만 그 원가가 재고자산을 생산하기 위해 부담하는 것이 아니어야 한다)는 사용권자산에 포함되며 기업 회계기준서 제1037호 '충당부채, 우발부채, 우발자산'을 적용하여 인식하고 측정합니다.

리스기간 종료시점 이전에 리스이용자에게 기초자산의 소유권을 이전하는 경우나 사용권자산의 원가에 리스이용자가 매수선택권을 행사할 것임이 반영되는 경우에, 리스이용자는 리스개시일부터 기초자산의 내용연수 종료시점까지 사용권자산을 감가상각합니다. 그 밖의 경우에는 리스이용자는 리스개시일부터 사용권자산의 내용연수종료일과 리스기간 종료일 중 이른 날까지 사용권자산을 감가상각합니다.

당사는 사용권자산이 손상되었는지를 판단하고 식별되는 손상차손을 회계처리하기 위하여 기업회계기준서 제1036호 '자산손상'을 적용합니다.

당사는 변동리스료(다만 지수나 요율(이율)에 따라 달라지는 변동리스료는 제외)는 사용권자산과 리스부채의 측정에 포함하지 않으며, 그러한 리스료는 변동리스료를 유발하는 사건 또는 조건이 생기는 기간에 당기손익으로 인식합니다.

실무적 간편법으로 리스이용자는 비리스요소를 리스요소와 분리하지 않고, 각 리스요소와 이에 관련되는 비리스요소를 하나의 리스요소로 회계처리하는 방법을 기초자산의 유형별로 선택할 수 있으며, 당사는 이러한 실무적 간편법을 사용하지 않고 있습니다.

② 리스제공자

당사는 각 리스를 운용리스 또는 금융리스로 분류합니다. 기초자산의 소유에 따른 위험과 보상의 대부분을 이전하는 리스는 금융리스로 분류하며 기초자산의 소유에 따른 위험과 보상의 대부분을 이전하지 않는 리스는 운용리스로 분류합니다.

당사가 중간리스제공자인 경우 당사는 상위리스와 전대리스를 두 개의 별도 계약으로 회계 처리하고 있습니다. 당사는 기초자산이 아닌 상위리스에서 생기는 사용권자산에 따라 전대리스를 금융리스 또는 운용리스로 분류합니다.

당사는 정액 기준이나 다른 체계적인 기준으로 운용리스의 리스료를 수익으로 인식합니다. 다른 체계적인 기준이 기초자산의 사용으로 생기는 효익이 감소되는 형태를 더 잘 나타낸다면 당사는 그 기준을 적용합니다.

당사는 운용리스 체결과정에서 부담하는 리스개설직접원가를 기초자산의 장부금액에 더하고 리스료 수익과 같은 기준으로 리스기간에 걸쳐 비용으로 인식합니다.

당사는 리스개시일에 금융리스에 따라 보유하는 자산을 재무상태표에 인식하고 그 자산을 리스순투자와 동일한 금액의 수취채권으로 표시하며 후속적으로 리스순투자 금액에 일정한 기간수익률을 반영하는 방식으로 리스기간에 걸쳐 금융수익을 인식합니다.

하나의 리스요소와 하나 이상의 추가 리스요소나 비리스요소를 포함하는 계약에서 리스제공자는 기업회계기준서 제1115호를 적용하여 계약 대가를 배분합니다.

3. 중요한 판단과 추정

중간재무제표를 작성함에 있어, 경영진은 회계정책 적용과 자산·부채 및 수익·비용에 영향을 미치는 판단, 추정 및 가정을 해야 합니다. 실제 결과는 이러한 추정치와 다를 수 있습니다.

중간재무제표의 작성을 위해 당사 회계정책의 적용과 추정 불확실성의 주요원천에 대해 경영진이 내린 중요한 판단은 2018년 12월 31일로 종료하는 회계연도에 대한 연차재무제표와 동일합니다.

※ 상세한 주식사항은 향후 주주총회1주일전까지 전자공시시스템(<http://dart.fss.or.kr>)에 공시예정인 당사의 감사보고서를 참조하시기 바랍니다.

□ 이사의 선임

가. 후보자의 성명 · 생년월일 · 추천인 · 최대주주와의 관계 · 사외이사후보자 여부

후보자성명	생년월일	사외이사 후보자여부	최대주주와의 관계	추천인
구자성	1963.09.25.	미해당	최대주주의 계열회사(당사)의 임원	이사회
강명구	1969.08.12.	미해당	최대주주의 계열회사(당사)의 임원	이사회
조대민	1971.04.08.	미해당	최대주주의 미등기 임원	이사회
남기명	1958.12.20.	해당	-	이사회
총 (4) 명				

나. 후보자의 주된직업 · 세부경력 · 해당법인과의 최근3년간 거래내역

후보자성명	주된직업	세부경력		해당법인과의 최근3년간 거래내역
		기간	내용	
구자성	한국전자금융(주) 대표이사	2014.03~현재	한국전자금융(주) 대표이사	-
		2013.02~2013.12	NICE평가정보(주) CB운영본부장	
		2010.11~.2013.01	NICE신용평가정보(주) 솔루션사업본부장	
강명구	한국전자금융(주) 경영관리본부장	2018.01~현재	한국전자금융(주) 경영관리본부장	-
		2016.01~2017.12	KIS정보통신(주) 법인사업본부장	
		2015.01~2015.12	한국전자금융(주) 경영관리본부장	
조대민	(주)나이스홀딩스 전략기획본부장	2020.01~	(주)나이스홀딩스 전략기획본부장	후보자 근무회사(주)NICE홀딩스)와 경영자문 관련 계약 체결
		2016.03~2019.12	나이스정보통신(주) 기획관리본부장	
		2015.01~2015.12	(주)나이스홀딩스 미래사업2실장	
남기명	코오롱화이버(주) 비상임고문	2017.02~2017.11	(주)우리은행 국내부문 부문장 겸 개인그룹 부행장	-
		2015.12~2017.02	(주)우리은행 국내부문 그룹장 겸 개인고객본부 부행장	
		2013.06~2014.12	(주)우리은행 경영기획본부 부행장	

다. 후보자의 체납사실 여부 · 부실기업 경영진 여부 · 법령상 결격 사유 유무

후보자성명	체납사실 여부	부실기업 경영진 여부	법령상 결격 사유 유무
구자성	해당 사항 없음	해당 사항 없음	해당 사항 없음
강명구	해당 사항 없음	해당 사항 없음	해당 사항 없음
조대민	해당 사항 없음	해당 사항 없음	해당 사항 없음
남기명	해당 사항 없음	해당 사항 없음	해당 사항 없음

라. 후보자의 직무수행계획(사외이사 선임의 경우에 한함)

1. 전문성

본 후보자는 서울대학교 경영학과를 졸업하고 미국 미시간대학교 경영대학원에서 MBA를 취득하였으며 은행에서 30년 이상 근무하면서 부문장, 부행장으로 재직하는 등 풍부한 업무경험을 축적하였는바 이를 활용하여 사외이사로서 회사의 사업경쟁력 제고와 신사업 확대 등 회사의 지속적 성장에 기여하고자 함.

2. 독립성

본 후보자는 상법 등 관련 법령 상의 사외이사 결격사유에 해당하지 않으며 본 후보자와 회사 또는 회사의 최대주주와 독립성을 저해할 거래관계가 없음. 향후 직무수행 과정에서 사외이사로서 공정하고 객관적으로 직무를 수행함으로써 회사 및 주주의 이익 보호하고자 함

3. 책임과 의무에 대한 인식 및 준수

본 후보자는 선관주의와 충실 의무, 보고 의무, 감시 의무, 상호 업무집행 감시 의무, 경업금지 의무, 자기거래 금지 의무, 기업비밀 준수 의무 등 상법상 사외이사의 의무를 인지하고 있으며 이를 엄수할 것임

마. 후보자에 대한 이사회 추천 사유

1. 구자성 : 한국전자금융 대표이사로서의 풍부한 경험과 경영 노하우를 바탕으로 회사가 성장하는데 기여하였으며 향후에도 회사의 주요 경영진으로 책임과 의무를 다할 것으로 판단되어 추천함.
2. 강명구 : 한국전자금융의 경영관리본부장, 기획관리실장 등의 오랜 근무경험 및 업무 노하우를 바탕으로 앞으로 회사가 성장하는데 필요한 경영진으로의 책임과 의무를 다할 것으로 판단되어 추천함.
3. 조대민 : 경영혁신, 미래사업, 전략기획 부문에서의 풍부한 경험과 업무 노하우를 바탕으로 향후 회사가 발전하는데 기여할 것으로 판단되어 추천함.
4. 남기명 : 금융기관에서 오랜 기간 근무한 풍부한 경험 및 경영 노하우를 바탕으로 회사가 다양한 신규 사업을 추진하고 기업의 가치를 제고하는데 있어 기여할 것으로 판단되어 추천함.

확인서

확 인 서

후보자 본인은 본 서류에 기재한 증권의 발행 및 공시 등에 관한 규정 제3-15조 제3항 제3호 가목부터 마목까지의 사항이 사실과 일치함을 확인합니다.

2020 년 03 월 06 일

보고자 : 구 자 성



확 인 서

후보자 본인은 본 서류에 기재한 증권의 발행 및 공시 등에 관한 규정 제3-15조 제3항 제3호 가목부터 마목까지의 사항이 사실과 일치함을 확인합니다.

2020 년 03 월 06 일

보고자 : 강 명 구



확 인 서

후보자 본인은 본 서류에 기재한 증권의 발행 및 공시 등에 관한 규정 제3-15조 제3항 제3호 가목부터 마목까지의 사항이 사실과 일치함을 확인합니다.

2020 년 03 월 06 일

보고자 : 조 대 민



확 인 서

후보자 본인은 본 서류에 기재한 증권의 발행 및 공시 등에 관한 규정 제3-15조 제3항 제3호 가목부터 마목까지의 사항이 사실과 일치함을 확인합니다.

2020 년 03 월 06 일

보고자 : 남 기 명 南(인)

□ 감사위원회 위원의 선임

가. 후보자의 성명 · 생년월일 · 추천인 · 최대주주와의 관계 · 사외이사후보자 여부

후보자성명	생년월일	사외이사 후보자여부	최대주주와의 관계	추천인
남기명	1958.12.20.	해당	-	이사회
총 1 명				

나. 후보자의 주된직업 · 세부경력 · 해당법인과의 최근3년간 거래내역

후보자 성명	주된직업	세부경력		해당법인과의 최근3년간 거래내역
		기간	내용	
남기명	코오롱화이버㈜ 비상임고문	2017.02~2017.11	㈜우리은행 국내부문 부문장 겸 개인그룹 부행장	-
		2015.12~2017.02	㈜우리은행 국내부문 그룹장 겸 개인고객본부 부행장	
		2013.06~2014.12	장 ㈜우리은행 경영기획본부 부행장	

다. 후보자의 체납사실 여부 · 부실기업 경영진 여부 · 법령상 결격 사유 유무

후보자성명	체납사실 여부	부실기업 경영진 여부	법령상 결격 사유 유무
남기명	해당 사항 없음	해당 사항 없음	해당 사항 없음

라. 후보자에 대한 이사회 의 추천 사유

금융기관에서 오랜 기간 근무한 풍부한 경험 및 경영 노하우를 바탕으로 경영진의 업무집행에 대한 통제를 효율적으로 수행할 수 있을 것으로 판단되며, 회사의 업무를 감사함에 있어 보다 객관적이고 공정하게 직무를 수행하고 감사위원회 의사결정과정에서 전문성을 제고하고 투명성 강화에도 기여할 것으로 판단되어 추천함.
--

확인서

확 인 서

후보자 본인은 본 서류에 기재한 증권의 발행 및 공시 등에 관한 규정 제3-15조 제3항 제3호 가목부터 마목까지의 사항이 사실과 일치함을 확인합니다.

2020 년 03 월 06 일

보고자 : 남 기 명 南(인)

□ 이사의 보수한도 승인

가. 이사의 수 · 보수총액 내지 최고 한도액

(당 기)

이사의 수 (사외이사수)	7(3)
보수총액 또는 최고한도액	12억원

(전 기)

이사의 수 (사외이사수)	7(3)
실제 지급된 보수총액	10.2억원
최고한도액	12억원

□ 정관의 변경

가. 집중투표 배제를 위한 정관의 변경 또는 그 배제된 정관의 변경

변경전 내용	변경후 내용	변경의 목적
-	-	-

나. 그 외의 정관변경에 관한 건

변경전 내용	변경후 내용	변경의 목적
제 2 조 (목적 및 사업) ① (생략) ② 전항에 규정된 목적의 수행을 위하여 이 회사는 다음 각호의 사업을 영위한다. 1~7.(생략) 8. 부동산업(매매, 임대, 주차장 등) 및 건물 관리업 9~21.(생략) 22. 주차장 운영 및 동 사업관련 용역 서비스 23. 주차장 설비의 제조, 판매, 임대 및 유지보수 24. 일반 자동화기기 및 일반 목적 기계의 개발, 제조, 판매, 임대 및 유지보수업 25. 기타 위 각 호의 업무수행을 위한 부대사업	제 2 조 (목적 및 사업) ① (생략) ② 전항에 규정된 목적의 수행을 위하여 이 회사는 다음 각호의 사업을 영위한다. 1~7.(생략) 8. 건물관리업 9~21.(생략) 22. 주차장 운영 및 동 사업관련 용역 서비스 23. 주차장 설비의 제조, 판매, 임대 및 유지보수 24. 일반 자동화기기 및 일반 목적 기계의 개발, 제조, 판매, 임대 및 유지보수업 25. 부동산 및 부동산사용에 관한 권리(지상권·임차권 등)의 취득·관리·개량 및 처분 26. 부동산 개발사업 및 임대차 등 27. 기타 위 각 호의 업무수행을 위한 부대사업	사업다각화를 위한 사업목적 추가 및 조정

<p>제 10 조 (주식매수선택권)</p> <p>①~⑥ (생략)</p> <p>⑦ 주식매수선택권은 이를 부여하는 제1항의 결의일로부터 3년이 경과한 날로부터 7년 이내에 행사할 수 있다. 다만, 주식매수선택권을 부여받은 자가 제1항의 결의일로부터 2년내에 사망하거나 기타 본인의 귀책사유가 아닌 사유로 퇴임 또는 퇴직한 경우에는 그 행사기간 동안 주식매수선택권을 행사할 수 있다.</p> <p>⑧~⑨ (생략)</p> <p>⑩ 주식매수선택권을 부여 받은 자는 제1항의 결의일로부터 2년 이상 재임 또는 재직하여야 권리를 행사할 수 있다. 다만, 제1항의 결의일로부터 2년 내에 사망하거나 정년으로 인한 퇴임 또는 퇴직 기타 본인의 귀책사유가 아닌 사유로 퇴임 또는 퇴직한 자는 그 행사기간 동안 주식매수선택권을 행사할 수 있다</p> <p>⑪ (생략)</p>	<p>제 10 조 (주식매수선택권)</p> <p>①~⑥ (생략)</p> <p>⑦ 주식매수선택권은 제1항의 결의일로부터 2년이 경과한날로부터 행사할 수 있다. 단, 제1항의 결의일로부터 7년 이내에만 행사할 수 있다.</p> <p>⑧~⑨ (생략)</p> <p>⑩ 주식매수선택권을 부여 받은 자는 제1항의 결의일로부터 2년 이상 재임 또는 재직하여야 권리를 행사할 수 있다. 다만, 제1항의 결의일로부터 2년 내에 사망하거나 정년으로 인한 퇴임 또는 퇴직 기타 본인의 귀책사유가 아닌 사유로 퇴임 또는 퇴직한 자는 그 행사기간 동안 주식매수선택권을 행사할 수 있다.</p> <p>⑪ (생략)</p>	<p>행사가능시기 변경 (행사기간은 5년) 및 중복 내용 삭제 등 문구 수정</p>
<p>신설</p>	<p>부 칙</p> <p>제1조(시행일)</p> <p>① 이 정관은 2020년 3월 26일부터 시행한다.</p> <p>② 이 정관 개정 전에 부여된 주식매수선택권에 대하여는 정관 개정 전의 규정을 적용한다</p>	<p>시행일자 및 효력범위 명시</p>

□ 주식매수선택권의 부여

가. 주식매수선택권을 부여하여야 할 필요성의 요지

경영진과 주주의 이해 일치를 통해 기업가치를 제고하고, 회사의 전략목표 달성을 위해 경영진의 책임경영 및 동기부여를 강화하고자 함

나. 주식매수선택권을 부여받을 자의 성명

성명	직위	직책	교부할 주식	
			주식의종류	주식수
구자성	등기임원	대표이사	보통주	40,000주
박규상	등기임원	현금사업부문장	보통주	20,000주
강명구	등기임원	경영관리본부장	보통주	20,000주
임훈택	미등기임원	주차/KIOSK사업본부장	보통주	20,000주
총 4 명	-	-	보통주	총100,000주

다. 주식매수선택권의 부여방법, 그 행사에 따라 교부할 주식의 종류 및 수, 그 행사가격, 기간 기타 조건의 개요

구 분	내 용	비 고
부여방법	자기주식 교부, 차액 정산	-
교부할 주식의 종류 및 수	기명식 보통주 100,000주	-
행사가격 및 행사기간	① 주식매수선택권 부여일 : 2020년 3월 26일 ② 행사기간 : 2022년 3월 27일부터 2027년 3월 26일까지 ③ 행사가격 : 기준 행사가격* * 주식매수선택권 부여일(2020년 3월 26일) 직전 2개월, 1개월 및 1주일간의 거래량 가중평균종가의 산술평균 가격으로 산정할 예정임	-
기타 조건의 개요	주식매수선택권부여일 이후 유상증자, 주식배당, 준비금의 자본전입, 액면분할 및 합병 등의 사유로 주식가치에 변동이 있는 경우, 주식매수선택권부여계약서 또는 이사회결의로 행사가격 및 수량을 조정할 수 있음. 주식매수선택권부여 관련 세부사항은 법령, 정관 및 주식매수선택권부여 계약서 등에 따름.	-

라. 최근일 현재 잔여주식매수선택권의 내역 및 최근년도 주식매수선택권의 부여, 행사 및 실효내역의 요약

- 최근일 현재 잔여주식매수선택권의 내역

총발행 주식수	부여가능 주식의 범위	부여가능 주식의 종류	부여가능 주식수	잔여 주식수
34,147,728	총 발행주식수의15%	기명식보통주	5,122,159	5,043,310

- 최근 2사업연도와 해당사업연도의 주식매수선택권의 부여, 행사 및 실효내역

사업연도	부여일	부여인원	주식의 종류	부여 주식수	행사 주식수	실효 주식수	잔여 주식수
2020년	-	-	-	-	-	-	-
2019년	2019년 3월 21일	3	기명식보통주	78,849주	-	-	78,849주
2018년	-	-	-	-	-	-	-
계	-	총 3명	-	총 78,849주	-	-	총 78,849주

본 보고서 제출일 현재 2020년에 부여한 주식매수선택권은 없으며, 2019년 3월 21일 정기 주주총회에서 총 3명에게 80,000주에 대하여 주식매수선택권을 부여하였으나, 2019년 중 자기주식 소각에 따른 자본 감소로 부여주식수가 78,849주로 변경되었습니다.

※ 참고사항

■ 주주총회 집중일 개최 사유

당사는 금번 정기주주총회를 정기주주총회 집중일을 피해 개최하고자 하였으나, 연결 결산 및 외부 감사인의 감사 일정을 고려하여 원활한 주주총회 운영 준비를 위해 불가피하게 주주총회 집중일에 주주총회를 개최하게 되었습니다.

■ 전자투표 및 전자위임장권유에 관한 안내

당사는 「상법」 제368조의4에 따른 전자투표제도와 「자본시장과 금융투자업에 관한 법률 시행령」 제160조제5호에 따른 전자위임장권유제도를 도입하여 시행하고 있습니다.

주주님들께서는 아래에서 정한 방법에 따라 전자투표방식으로 의결권을 행사하시거나, 전자위임장을 수여하실 수 있습니다.

가. 전자투표·전자위임장권유관리시스템

- 인터넷 주소 : 「<http://evote.ksd.or.kr>」
- 모바일 주소 : 「<http://evote.ksd.or.kr/m>」

나. 전자투표 행사·전자위임장 수여기간 : 2020년 3월 16일 ~ 2020년 3월 25일

- 기간 중 오전 9시부터 오후 10시까지 시스템 접속 가능
(단, 마지막 날은 오후 5시까지만 가능)

다. 시스템에 공인인증을 통해 주주본인을 확인 후 의안별 의결권 행사 또는 전자위임장 수여

- 주주확인용 공인인증서의 종류 : 증권거래전용 공인인증서, 은행 개인용도제한용 공인인증서 또는 은행·증권 범용 공인인증서

라. 수정동의안 처리: 주주총회에서 상정된 의안에 관하여 수정동의가 제출되는 경우 전자투표는 기권으로 처리

[신종 코로나 바이러스(COVID 19) 관련 주총 참석 안내]

코로나바이러스 감염증-19(COVID-19)의 감염 및 전파를 예방하기 위하여 직접 참석 없이 의결권 행사가 가능한 전자투표 또는 전자위임장 제도를 활용하는 것을 권장합니다. 주주총회 개최일에는 마스크를 착용하지 않은 주주와 체온 측정 결과에 따라 발열 등 증상이 의심되는 주주에 대해서는 주주총회장 출입이 제한될 수 있으니 주주분들께서는 이 점 양해 부탁드립니다. 만약, 주주총회 개최 전 코로나바이러스 확산 등의 사유에 따른 불가피한 장소 변경이 있는 경우, 지체없이 공시하여 안내해 드릴 예정입니다.